

Bien être à Willerwald

Bulletin d'information municipal

Numéro 31



2025

AGENDA PREVISIONNEL DES MANIFESTATIONS 2026

Janvier

18 AG de l'AMA
24 Soirée Ping-Pong

Février

6 Remise des prix Maisons Fleuries
8 Brocante Pêche (Vétérans)
15 AG UNC

Mars

8 Bourse aux vêtements (Vétérans)
28 Années 90 (APEW)

Avril

5 Bourse aux livres (Willerwald DTI)

Mai

30 Années 80 (Comité des Fêtes)

Juillet

14 Bal populaire (Comité des Fêtes)

Aout

23 Fête d'été (Ping-Pong)

Octobre

4 Marché artisanal (Douce Parenthèse)
10 Soirée Halloween (APEW)
18 Repas paroissial
24 et 25 Exposition Avicole

Novembre

15 Repas des Séniors
21 Soirée Beaujolais (Country)

Décembre

11 Fête St Nicolas (APEW)
20 Repas de Noël (Club de l'Amitié)

VIOLENCES CONJUGALES ET INTRAFAMILIALES

17

POLICE/GENDARMERIE

En cas d'urgence, composez le **17**.
Si vous ne pouvez pas appeler,
envoyez un sms au **114**, numéro
gratuit qui vous mettra en
contact avec les services de
secours.

3919

Aide anonyme et gratuite

Violences Femmes info, numéro
national de référence pour
l'écoute et l'orientation des
femmes victimes de violences
sexistes.

115

Hébergement d'urgence

Composez le 115 pour obtenir un
hébergement d'urgence

119

Enfance en danger

Composez le 119 si vous êtes
témoin (même auditif) de
violences commises sur un
enfant. Ce numéro est également
joignable par des enfants et
adolescents en situation de
risque pour eux-mêmes ou un
autre enfant.

QUELQUES NUMEROS UTILES

SAMU :	15
POLICE SECOURS :	17
POMPIERS :	18
GENDARMERIE SARRALBE :	03.87.97.80.19
APPEL D'URGENCE EUROPEEN :	112
URGENCE SMS :	114
GRT GAZ - ACCIDENT SUR CANALISATION :	0 800 30 72 24
SAUR (eau potable)	03 83 94 25 00
SAUR URGENCES TECHNIQUES :	03 55 66 45 01
ELECTRICITE ou GAZ	selon votre fournisseur
MAIRIE :	03 87 97 80 93
POSTE :	03 87 97 36 90
ECOLE ELEMENTAIRE :	03 87 97 08 45
ECOLE MATERNELLE :	03 87 97 06 71
PERISCOLAIRE :	03 87 97 03 38
	07 82 31 90 79
PRESBYTERE DE SARRALBE :	03 87 97 80 78



MAIRIE :	59 rue Principale
MAIL MAIRIE :	contact@mairie-willerwald.fr
SALLE DES ASSOCIATIONS :	6 rue de la Croix

Chères Willerwaldoises, chers Willerwaldois,

C'est toujours avec grand plaisir que je m'adresse à vous à travers ce nouveau bulletin d'information de notre village. Ces derniers mois ont été riches en événements et projets que nous vous faisons partager par ce biais.

Je tiens d'abord à vous remercier, vous nos chers concitoyennes et concitoyens, les bénévoles, les associations et le Conseil Municipal qui avez contribué au succès de toutes ces réalisations et manifestations. Engagement et dynamisme sont essentiels pour maintenir un lien social fort ainsi que l'esprit de communauté.

Sur le plan des travaux, nous avons poursuivi nos efforts pour améliorer notre cadre de vie. La rénovation de la rue de la Croix, rue emblématique de notre village, est désormais achevée, ainsi que la placette devant l'Ecole Maternelle, ce qui assure un confort et une sécurité accrue pour les piétons et les autres usagers de la route.

Au nom du Conseil Municipal, je vous adresse mes vœux les plus sincères : que cette année 2026 soit, pour chacun d'entre vous et pour notre village, une année d'espoir, de solidarité et de réussite.

Avec mes salutations les plus cordiales,

HENRI HAXAIRE,
Maire de la Commune

Chers Amis Charentais,

*Toute l'équipe municipale et le personnel
communal vous adressent leurs meilleurs
vœux pour cette année 2026.*



*Ne cesse jamais d'apprendre
car la vie ne cesse jamais
d'enseigner.*

Leïla Rabel

LES PRINCIPALES DECISIONS DU CONSEIL MUNICIPAL EN 2025

En 2025, le Maire, ses adjoints et l'équipe municipale ont mené un ensemble d'actions visant à améliorer les infrastructures, à répondre aux enjeux environnementaux et à soutenir les initiatives locales. Vous trouverez ci-dessous un résumé des principaux points abordés lors des conseils municipaux.

ORGANISATION DES SÉANCES :

Le processus des comptes rendus de conseils municipaux, qui se tiennent à la mairie de Willerwald, est le suivant : la secrétaire de séance rédige un procès-verbal. Ce dernier, après approbation lors du conseil suivant, est systématiquement diffusé sur le site internet de la Commune : <https://www.willerwald.fr/comptes-rendus-des-conseils-municipaux>

GESTION FINANCIÈRE ET FISCALE

Compte Financier Unique 2024

Le Conseil Municipal a approuvé à l'unanimité le Compte Financier Unique 2024. Ce document retrace la situation budgétaire et comptable de la commune et fait apparaître un excédent global cumulé au 31 décembre 2024 de 361 195,35 €.

Taux d'imposition 2025

Les taux des taxes ont à nouveau été maintenus pour l'exercice 2025, et ce depuis le 16 septembre 2021 :

- Taxe foncière sur les propriétés bâties : 22,69 %
- Taxe foncière sur les propriétés non bâties : 57,98 %
- Taxe d'habitation (résidences secondaires) : 9,82 %

TRAVAUX, AMÉNAGEMENTS ET CADRE DE VIE

Rue de la Croix

Les travaux de requalification ont été achevés : reprise des enrobés, installation d'un radar sur les feux tricolores, aménagement des accès et plantations de végétaux. L'aire de camping-cars attenante est désormais opérationnelle.

Bâtiments scolaires et périscolaires

École primaire : remplacement du tableau numérique, du vidéoprojecteur et des ordinateurs.

École maternelle : réparation du jeu « tapis volant » et l'achat d'un nouveau module « pas de géant » dont les travaux sont prévus au printemps 2026.

Sécurisation des cours : clôtures posées, visiophones installés.

Périscolaire : remplacement de trois radiateurs électriques.

Chantiers d'insertion et voirie

Les équipes de chantiers d'insertion sont intervenues sur les espaces verts communaux. Le Département a par ailleurs pris en charge la réfection partielle de la RD 661. Afin de sécuriser les piétons le long de la RD661, des barrières de ville ont été installées.

ORGANISATION DES SERVICES ET RESSOURCES HUMAINES

Réorganisation du secrétariat et de l'agence postale

Pour tenir compte de l'évolution des besoins de service, la commune a décidé :

- la suppression d'un emploi d'adjoint administratif principal de 2^e classe à temps non complet (18 h),
- la création d'un poste équivalent à temps complet mutualisé entre le secrétariat et l'agence postale.

Avancement de grade

Un agent communal a bénéficié d'une promotion interne :
Création d'un emploi d'agent de maîtrise principal (22h37)
Suppression du poste d'agent de maîtrise correspondant
Ces ajustements ont été intégrés au tableau des effectifs

URBANISME ET ENVIRONNEMENT

Droit de préemption urbain

Le Maire a informé le Conseil qu'aucun droit de préemption n'a été exercé sur plusieurs ventes de biens immobiliers au cours de l'année.

Vente de terrains communaux

Le Conseil a approuvé la vente de deux parcelles communales (section 9, parcelles 470 et 471) d'une superficie totale de 245 m² à la SEBL, dans le cadre du développement de la ZAC Europe II.

Lutte contre les dépôts sauvages

Afin de renforcer la propreté du domaine public, le Conseil Municipal a instauré une amende administrative applicable en cas de dépôt illégal :

- Déchets légers (mégots, emballages) : 50 €
- Dépôts moyens (cartons, sacs, détritux) : 735 €
- Dépôts importants (gravats, encombrants, végétaux, etc.) : 1 500 €. Ces amendes s'ajoutent, le cas échéant, aux sanctions pénales prévues par la loi.

TARIFS ET CONVENTIONS

Morgue : révision du tarif pour les personnes extérieures à la commune : 15 €/jour.

Commerces ambulants et food-trucks : 15 €/jour.

Distributeurs alimentaires : 85 €/mois.

Convention CASC : approbation d'une convention avec la Communauté d'Agglomération Sarreguemines Confluences (CASC) pour la gestion et la maintenance de la borne de recharge électrique (IRVE).

Adhésion au service retraite du CDG57 (Moselle) pour l'examen et la vérification des dossiers CNRACL.

RELATIONS INTERCOMMUNALES ET JUMELAGE

Répartition des sièges communautaires 2026

Le Conseil Municipal a approuvé la reconduction de la répartition actuelle à 80 sièges au sein du Conseil communautaire de la CASC pour le mandat 2026, selon les modalités d'accord local en vigueur depuis 2017, la commune de Willerwald dispose de 2 sièges sur 80.

Jumelage

La signature officielle de la charte de jumelage avec la commune de Salles-d'Angles (Charente) a eu lieu le 1er juin 2025.

La prochaine rencontre officielle est prévue pour 2027.

COMMUNICATIONS ET VIE LOCALE

Parmi les informations et échanges divers :

- Inauguration de la rue de la Croix le 16 mai 2025,
- Commémorations patriotiques du 8 mai, 14 juillet et 11 novembre,
- Entretien des espaces publics et des abords des conteneurs,
- Echanges et réflexions sur la sécurité piétonne, la vidéo protection et les emplois saisonniers,
- Mise à disposition de la Maison des Associations pour des actions de recrutement (INEOS Grenadier)
- Subventions accordées aux différentes associations



Le saviez-vous ?

Spécificité de l'Alsace-Moselle : le droit local instaure l'obligation de déclarer votre arrivée et votre départ auprès de votre mairie. Les nouveaux arrivants et les personnes quittant la commune sont tenus de se déclarer en mairie. Il en va de même pour un déménagement au sein même de la commune

La photo de couverture a été prise au lieu-dit « Le Knopp » à Sarralbe par Dominique KLEIN

UNE COMMUNE, C'EST QUOI ?

La France est divisée en 35 000 communes très différentes les unes des autres, depuis les petites communes rurales jusqu'aux communes urbaines.

Chaque commune de France constitue une structure indépendante appelée collectivité territoriale. Elle est gérée de manière autonome par des élus.

Le Code Général des Collectivités Territoriales (CGCT) fixe les domaines d'intervention de la commune ainsi que son mode de fonctionnement.

Depuis la loi NOTRe*, les communes doivent coopérer entre elles et faire partie d'une intercommunalité.

Bien qu'autonomes, les communes ne peuvent pas faire tout ce qu'elles veulent. Le « cadre » de leur indépendance est fixé par des lois votées par le Parlement et réunies dans le Code Général des Collectivités Territoriales qui définit les domaines d'intervention de la commune et le rôle du maire et de son équipe.

Les compétences de la commune :

- **elle représente l'Etat pour certaines formalités administratives** : enregistrement des actes officiels (naissance, mariage, PACS, décès...), recensement de la population, élections, recensement militaire, organisation des élections,
- **elle gère son urbanisme**, c'est-à-dire qu'elle a son « mot à dire » dans tout acte de construction ou d'aménagement. Tout ou presque renvoie à des documents d'urbanisme, le plus important est le Plan Local d'Urbanisme (PLU) qui est constitué de cartes qui divisent le territoire en différentes zones (naturelles, agricoles, industrielles, commerciales...) et d'un règlement qui s'applique à chaque zone.
- **elle fournit des services publics de proximité**. Elle met en place des infrastructures appropriées (construire des rues et des trottoirs, installer et moderniser les canalisations d'eaux..) et entretient la voirie, assure l'éclairage public... La vie d'une communauté nécessite des règles de comportement à respecter. Pour assurer la sécurité et la santé des habitants, la commune agit avec l'Etat et le département au niveau de l'ordre public, de la circulation routière, de la lutte contre l'incendie.

La commune a toujours eu un rôle important dans le domaine de l'éducation. Elle assume les frais d'investissement (construction, grosses réparations..), les frais de fonctionnement (chauffage des écoles, électricité, personnel non enseignant..), elle équipe les classes en matériel de base et en diverses fournitures comme les bureaux, chaises, tableaux...

- **elle intervient dans les politiques de logement et d'aide sociale** : la commune décide des zones d'habitation quand elle définit son PLU et participe dans le cadre de l'intercommunalité à l'élaboration d'un Programme Local de l'Habitat.

L'aide sociale est une compétence du département et de l'Etat. La commune intervient d'une manière complémentaire par le CCAS (Centre Communal d'Action Sociale) et sert de « relais » entre le département ou l'Etat et le citoyen.

- **elle soutient l'économie locale**. Toute entreprise représente une source de richesse pour la commune, elle emploie du personnel et apporte des recettes fiscales. Le succès de l'activité économique passe donc obligatoirement par un équipement collectif adapté, d'où l'importance des décisions communales concernant la qualité de ces équipements.
- **elle soutient la vie associative et sportive**. La mairie peut apporter un concours efficace dans ce domaine en aménageant des espaces publics, en participant financièrement à l'organisation de manifestations.

Depuis 2015, des compétences communales sont transférées de la commune vers l'intercommunalité, comme le ramassage et le traitement des ordures, l'eau potable, les égouts, l'aménagement de l'espace et les actions de développement économique pour la conduite d'actions d'intérêt communautaire.

**La loi NOTRe de 2015 (Nouvelle Organisation Territoriale de la République) rend obligatoire le rattachement des communes à un ensemble intercommunal et transfère de nombreuses compétences communales vers les intercommunalités.*

Les grands choix de la commune : dans chaque commune, les élus doivent faire des choix et définir la politique municipale en fonction des besoins de la population et des moyens dont dispose la mairie.

Les élus votent chaque année le budget : au niveau recettes, ils décident du taux des impôts locaux et également s'ils vont emprunter ou non. En ce qui concerne les dépenses, ils décident de leur répartition en fonction des choix qu'ils ont faits au niveau de la politique municipale.

Le fonctionnement de la commune : les pouvoirs municipaux sont répartis entre les différents élus, la municipalité (maire et adjoints) définit et propose la politique municipale, le conseil municipal (conseillers municipaux) vote les décisions, comme l'indique le Code Général des Collectivités Territoriales. Le conseil municipal règle par ses délibérations les affaires de la commune.

Toutes les décisions prises par une commune sont examinées par l'Etat qui exerce un contrôle « a posteriori » par l'intermédiaire du préfet et de la Chambre Régionale des Comptes.

Le maire, personnage central de la commune, a de multiples responsabilités :

- il représente l'Etat, sous l'autorité du Préfet
- Il exécute les décisions du conseil municipal
- Il administre le personnel communal
- Il s'occupe du maintien et de la tranquillité publique

De plus, il joue un rôle « moteur » dans la gestion de la commune :

- Il a souvent l'initiative des idées qu'il propose au conseil municipal
- Il dispose d'un pouvoir propre qui lui permet de régler certaines affaires
- Il contribue par sa personnalité au dynamisme et au développement de la commune

Les citoyens choisissent les dirigeants de la commune lors des élections municipales. Ils décident ainsi indirectement de la politique municipale.

Inscription sur les listes électorales

Pour pouvoir voter aux prochaines élections, il est nécessaire de vous inscrire sur les listes électorales de votre commune.

Pour demander une inscription sur les listes électorales, vous devez remplir deux conditions cumulatives :

Avoir le droit de vote, ce qui implique de :

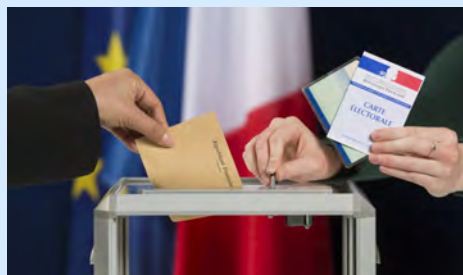
- posséder la nationalité française ;
- être majeur (18 ans) au plus tard la veille du scrutin ou, en cas de second tour, la veille du second tour

Avoir une attache avec la commune au titre de :

- son domicile principal
- sa qualité de contribuable
- sa qualité de gérant de société.

Jusqu'à quelle date peut-on s'inscrire sur les listes électorales pour pouvoir voter aux élections municipales de mars 2026 ?

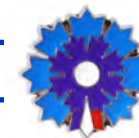
Si vous souhaitez voter aux élections municipales de mars 2026 alors que vous n'êtes pas inscrit sur les listes électorales, vous devez vous inscrire au plus tard le **4 février à 00h00 lorsque la demande est effectuée au moyen de la téléprocédure**, le **6 février 2026 en mairie**.



Pour voter, vous devez prouver votre identité (carte d'identité, passeport, permis de conduire, carte vitale avec photo...).

Vous devez présenter l'original du document. Une photographie ou un téléchargement sur smartphone ou une photocopie ne sont pas acceptés.

COMMÉMORATION DU 8 MAI : un devoir de mémoire partagé



La cérémonie commémorative du 8 mai dernier a été un moment fort pour notre commune, rassemblant de nombreux concitoyens autour du devoir de mémoire.

Cette année, l'événement a pris une dimension toute particulière grâce à l'émouvante participation des élèves de l'école élémentaire.

Les jeunes écoliers ont interprété avec cœur la Marseillaise, faisant résonner l'hymne national, et ont également lu une poésie choisie pour l'occasion. Leur présence et leur engagement ont rappelé l'importance de transmettre les valeurs de paix et de liberté aux nouvelles générations.

La cérémonie s'est déroulée en présence de nos élus, des représentants de la Gendarmerie et des Sapeurs-Pompiers, dont la présence souligne l'engagement de nos forces vives au service de la nation. Ce rassemblement a permis de rendre un hommage solennel aux victimes et aux héros de la Seconde Guerre mondiale, et de réaffirmer notre attachement aux idéaux de paix.

Nous tenons à remercier chaleureusement toutes les personnes présentes et, tout particulièrement, les enfants de l'école et leur enseignante, Madame Virginie GERARD, pour leur magnifique contribution qui a donné un sens profond à cette journée du souvenir.



LE CHOCOLAT REMIS AUX ÉCOLIERS



C'est une tradition à laquelle notre commune ne dérogerait sous aucun prétexte et qui fait toujours le bonheur des plus jeunes !

Comme chaque année, à l'approche de la fin de l'année scolaire, une distribution de tablettes de chocolat a eu lieu à l'école primaire.

Monsieur le Maire a offert, en son nom propre, une tablette de chocolat à chaque élève pour le féliciter de son assiduité et de sa sagesse tout au long de l'année.

Un moment de partage et de gourmandise qui marque les esprits et récompense le travail accompli.

14 JUILLET : COMMÉMORATION DE LA FÊTE NATIONALE



Déclarée fête nationale en 1880, la date du 14 juillet marque la célébration de la République française.

La municipalité willerwaldoise a réuni les élus, les sapeurs pompiers, les porte-drapeaux, les gendarmes et bon nombre de citoyens devant le monument aux morts.

Deux gerbes de fleurs tricolores ont été déposées par les élus en hommage aux morts pour la France. Le monument aux morts est le lieu par excellence de ce souvenir et de cette reconnaissance.

La Marseillaise a retenti, jouée et reprise avec ferveur par toutes les personnes présentes.



FESTIVITES DU 14 JUILLET

Le 14 juillet dernier, notre commune a célébré la Fête Nationale sous le soleil et dans la joie. C'est toujours un plaisir de voir les familles, les amis et les voisins se retrouver pour partager ce moment festif.

Le clou de la soirée fut, sans conteste, le feu d'artifice qui a illuminé le ciel de Willerwald de mille feux ! Ce moment magique, partagé par tous, a clôturé cette belle journée en beauté, laissant des étoiles plein les yeux.

La municipalité tient à remercier chaleureusement tous les habitants qui ont participé à ces festivités, ainsi que les bénévoles et les services techniques qui ont œuvré sans relâche pour faire de ce 14 Juillet un souvenir mémorable.



COMMÉMORATION DE L'ARMISTICE DU 11 NOVEMBRE

14 18

L'armistice de 1918, signé le 11 novembre 1918 à 5 h 15, met provisoirement fin aux combats de la Première Guerre mondiale (1914-1918). 4 années de guerre, de combats meurtriers, dans des conditions infernales, la France s'en est sortie victorieuse, mais ô combien affaiblie.

Ce fut l'occasion pour Henri Haxaire, maire de la commune, de rappeler que cette date de l'armistice du 11 novembre commémore la fin de la Première Guerre mondiale, mais qu'elle est avant tout un devoir de mémoire envers tous les combattants qui, au fil des conflits armés, ont payé de leur vie pour protéger ce qui nous est le plus cher : leurs familles, leur foyer, et leur patrie.

Lors de cette commémoration une gerbe a été déposée au monument aux Morts.

Nous tenons à exprimer notre gratitude aux enfants et à leur professeur, Mme Virginie GERARD, pour leur remarquable lecture de lettres d'un soldat français et d'un soldat allemand et l'interprétation de l'hymne national, La Marseillaise, durant cette cérémonie.



Cette année, le Bleuet de France célèbre 100 ans d'histoire, de mémoire et de solidarité. Depuis un siècle, cette fleur nationale rend hommage aux combattants tombés pour la France et soutient les blessés, les victimes de guerre et de terrorisme ainsi que leurs proches. Plus qu'un emblème, le Bleuet incarne un engagement vivant qui traverse les générations.

En 2020, le Conseil municipal a désigné René HAFNER comme correspondant Défense. Son rôle est de faire le lien entre la commune, la Nation et les armées, tout en promouvant l'esprit de défense et le devoir de mémoire auprès de nos concitoyens.

À ce titre, il a récemment distribué le livret « *Ma première cérémonie militaire* » aux élèves de l'école élémentaire. Il a également saisi cette occasion pour sensibiliser les plus jeunes à la signification du monument aux morts et au devoir de mémoire.

Lors du Conseil municipal du 12 septembre, René HAFNER a partagé des informations clés sur le lien entre les armées et la Nation. Il a notamment rappelé l'importance du recensement citoyen obligatoire pour tous les Français, hommes et femmes, dès l'âge de 16 ans. Le recensement permet d'être convoqué à la Journée Défense et Citoyenneté (JDC), de s'inscrire automatiquement sur les listes électorales à 18 ans, d'obtenir l'attestation indispensable pour s'inscrire à de nombreux examens et concours (permis de conduire, baccalauréat, concours administratifs...).

Chiffres pour l'année 2024 :

- Effectifs : La France compte plus de 200 000 militaires et 64 000 civils au service de l'armée, dont 23 % de femmes.
- Sécurité : Près de 30 000 militaires assurent quotidiennement la sécurité des Français, en métropole et à l'étranger.
- Budget de la Défense : Il s'élève à 47,2 milliards d'euros, ce qui en fait le deuxième budget de l'État.
- Recensement : Chaque année, environ 800 000 jeunes effectuent leur JDC.
- Mémoire : L'État est en charge de plus de 290 nécropoles et de plus d'un millier de lieux de sépulture dans 80 pays, veillant ainsi à la mémoire combattante.



Connaissez-vous les différentes journées nationales commémoratives ? Voici une liste non exhaustive des plus importantes :

- **19 mars** : journée nationale du souvenir et de recueillement à la mémoire des victimes civiles et militaires de la guerre d'Algérie et des combats du Maroc et de la Tunisie
- **Dernier dimanche d'avril** : journée nationale du souvenir des victimes et des héros de la Déportation
- **8 mai** : fête de la Victoire de 1945
- **2^{ème} dimanche de mai** : fête nationale de Jeanne d'Arc et du patriotisme
- **27 mai** : journée nationale de la Résistance
- **8 juin** : journée nationale d'hommage aux «Morts pour la France » de la guerre d'Indochine
- **18 juin** : journée nationale commémorative de l'appel historique du Général de Gaulle à refuser la défaite et à poursuivre le combat contre l'ennemi
- **16 juillet ou dimanche proche du 16 juillet** : journée nationale à la mémoire des victimes des crimes racistes et antisémites de l'Etat français et d'hommage aux «Justes de France »
- **25 septembre** : journée nationale d'hommage aux Harkis et autres membres des formations supplétives
- **11 novembre** : commémoration de l'armistice du 11 novembre 1918 et de tous les morts pour la France
- **5 décembre** : journée nationale d'hommage aux « Morts pour la France », aux rapatriés d'Afrique du Nord, aux personnes disparues, aux populations civiles victimes de massacres ou d'exactions et aux victimes civiles de la guerre d'Algérie et des combats du Maroc et de la Tunisie.

Ces dates sont l'occasion de se souvenir d'événements majeurs de l'histoire du pays, d'honorer la mémoire des victimes et de rendre hommage à ceux qui ont lutté pour la France.

Willerwald et Salles-d'Angles : une amitié historique officialisée par une charte

Depuis 1987, un lien indéfectible unit Willerwald en Moselle et Salles-d'Angles en Charente.

Née de l'accueil des réfugiés willerwaldois en Charente en 1939, l'amitié indéfectible qui unit notre commune à Salles-d'Angles a été officialisée. Ce lien, renforcé au fil des décennies par des rencontres sportives et des échanges chaleureux initiés dès 1987, a récemment été célébré par un exploit : un raid de 810 km reliant les deux communes, réalisé par des marcheurs et cyclistes de Salles-d'Angles.

Ces rencontres ont laissé des souvenirs impérissables. L'amitié s'est d'abord cristallisée autour du sport, avec des rencontres organisées entre les clubs de football respectifs des deux communes. Merci à Marlyse ZIEGLER, alors présidente du club de football de Willerwald et à Robert GUILLOTON, maire de Salles-d'Angles qui étaient à l'initiative de ces échanges.



Face à la force de cette relation durable, les maires Henri HAXAIRE et Marcel GERON ont décidé de signer une charte de jumelage. Cet acte symbolique vient couronner 80 ans d'histoire et de fraternité, assurant la transmission de ce précieux héritage aux générations futures

Willerwaldois et Salléens se retrouvent tous les deux ans, perpétuant cette tradition. Les maires successifs, de René STAUB à Alfred MANNS et Albert MASSLO, ont tous souligné l'importance de ces liens, insistant sur la nécessité de les entretenir et de les transmettre aux jeunes générations pour assurer leur pérennité. Ils ont salué le volontarisme des participants, pierre angulaire de cette relation durable.

2027 ECHANGE AVEC NOS AMIS CHARENTAIS

En concertation et en accord avec nos contacts charentais, nous avons pris la décision de reporter notre grand voyage en Charente à l'année 2027.



Ce décalage est motivé par la tenue des élections municipales en 2026 et garantira le meilleur accueil possible et la pleine disponibilité de nos hôtes.

Nous sommes ravis de confirmer que ce voyage, désormais prévu en 2027, s'annonce sous les meilleurs auspices avec un choix de transport adapté à toutes les envies :



- option confort : un voyage organisé en bus pour un trajet reposant et convivial,
- option défi sportif : pour les plus audacieux un raid sportif sera mis en place pour rejoindre la Charente à bicyclette ou à pied !

Ce report nous donne plus de temps pour peaufiner les détails et faire de cette rencontre un moment inoubliable !



Arrivée des charentais en 2024



LE REPAS DES AÎNÉS

Le dimanche 2 novembre dernier, notre salle des fêtes a accueilli le traditionnel Repas des Aînés, célébrant un record de participation avec 142 convives !

Ce rendez-vous annuel a été, une fois de plus, un franc succès, offrant bien plus qu'un repas : un véritable moment d'amitié, de joie et de retrouvailles chaleureuses.

Les participants ont pu apprécier un déjeuner de qualité dans une atmosphère particulièrement soignée. La Municipalité remercie le groupe Papys Boys pour la qualité de son animation musicale entraînante qui a rythmé la journée et encouragé les échanges.

La réussite de cet événement confirme l'importance de pérenniser ces moments privilégiés de convivialité et de lien social.



Au cours du déjeuner, un moment solennel a été dédié à la mise à l'honneur des doyens de l'assemblée : Maya DRUAR et Louis VOGEL



Nous souhaitons souligner un moment particulièrement émouvant de cette journée : le geste de Marlyse Ziegler qui a profité de cet événement pour remettre à la commune un don de grande valeur symbolique. Il s'agit d'une photo historique du tout premier échange avec nos amis charentais et d'un magnifique cristal souvenir marquant cet événement.

Ces objets précieux et chargés de sens sont les témoins vibrants des liens durables qui unissent notre commune et de la richesse de nos échanges passés. Nous exprimons toute notre gratitude à Marlyse pour ce geste inestimable qui assure la transmission et l'enrichissement de notre patrimoine mémoriel commun.



COUP D'OEIL DANS LE RÉTRO

16 janvier : remise à niveau du code de la route

Les règles de la route évoluent constamment, confrontant les usagers de la route à de nouveaux défis : la vitesse à 80 km/h sur certaines routes, l'arrivée des trottinettes électriques, les systèmes d'assistance à la conduite, les nouveaux panneaux, les carrefours à sens giratoire.... Des rappels bien nécessaires de quelques règles de base pour une remise à jour des connaissances pour plus de sécurité sur la route ont été proposés par l'Auto-Ecole VOGELGESANG de Sarreguemines



25 janvier : le club pongiste organisait son traditionnel repas d'hiver. Il a permis de se retrouver dans une ambiance conviviale autour d'un plat de saison : le bœuf bourguignon. Avec 200 convives, le président, le comité et les licenciés ont été touchés de cette popularité.

2 février : assemblée générale de l'ASSOCIATION DES MARINS D'ALBE A.M.A.

Leur but : faciliter les contacts et l'entraide entre anciens marins, en organisant des rencontres. L'association est jumelée avec une association d'Outre-Rhin.



7 février : remise de prix des maisons fleuries

C'est une tradition et c'est aussi un devoir que de mettre chaque année à l'honneur celles et ceux qui, par leur amour des fleurs, de la nature ou tout simplement de l'esthétique, fleurissent notre quotidien et font un village où il fait bon vivre.

La municipalité a profité de cette soirée pour accueillir les nouveaux habitants : un moment de convivialité, de rencontre et d'échanges.



9 février : l'AG de l'Union Nationale des Combattants (UNC) du Pays d'Albe et environs, présidée par Stéphane HUTTIN, a eu lieu à la salle polyvalente. Le but de l'UNC, entre autres, est de maintenir et développer des liens entre ceux qui ont participé à la défense des valeurs de la patrie, défendre les intérêts moraux, sociaux et matériels de ses membres, perpétuer le souvenir des combattants morts pour la France ou pour le service de la nation, soutenir la défense nationale.

15 février : les danseuses de danse moderne et street jazz mettent l'ambiance sur la scène de la salle polyvalente. Un beau spectacle présenté par les élèves

l'association GET'UP, animée par Fabienne SCHMITT.



26 février : une première session de recrutement, proposée par l'agence d'Intérim Randstad pour le compte d'Inéos Grenadier, s'est déroulée dans la salle des associations à Willerwald.



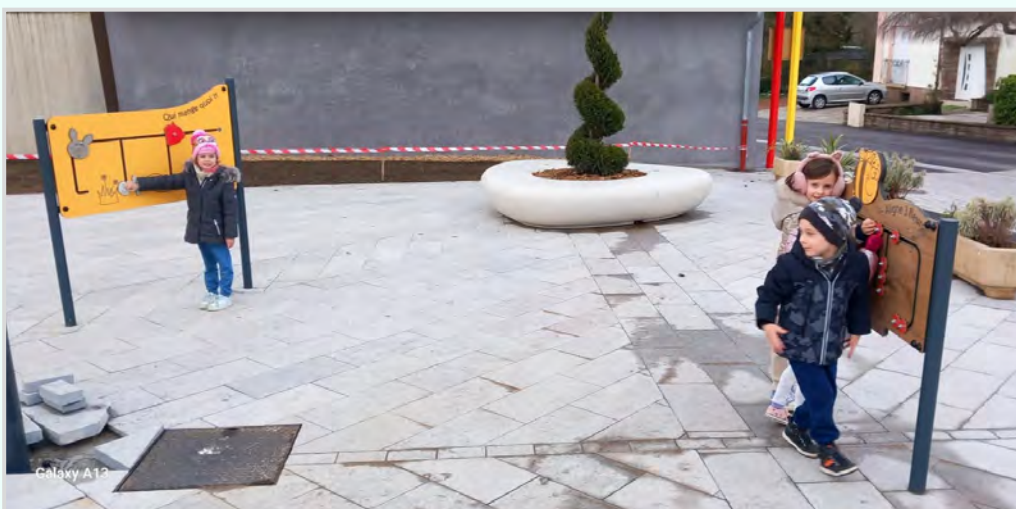


1er mars : la section Willerwaldoise de l'UNIAT a organisé son assemblée générale annuelle au Krutschisser à Hambach en présence d'une cinquantaine de membres et du secrétaire général de l'UNIAT de Sarreguemines. Elle compte à ce jour 121 membres .

L'UNIAT, implantée en Moselle et Alsace, a pour objectif de défendre les droits et revendications de ses adhérents auprès des administrations. Les futurs retraités, retraités, chômeurs, veuves, handicapés et invalides, les salariés de tous régimes, dont les commerçants-artisans, ainsi que les frontaliers y trouvent des informations et des conseils.

Le comité de l'UNIAT Willerwald a été reconduit : Henri Haxaire (Président), Suzanne Grosse (secrétaire), Nicole Laglasse (trésorière), Suzanne Wanner (recensement des membres), Etienne Schemel, Gisèle Weissang et Denise Froehlich (assesseurs).

La vie locale, c'est aussi ça ! En sortant de l'école ou en attendant la fin des activités des aînés, nos jeunes profitent des ateliers d'éveil et des jeux mis à leur disposition par la commune .



2 mars : beau succès pour cette 3ème bourse aux livres, CD et vinyles organisée par l'association Willerwald DTI



● Ancien emplacement
approximatif du calvaire



Le calvaire à la mémoire de Jean Gangloff, tué en 1945 en manipulant des mines dans les champs en bordure de la zone humide sur le ban de Hambach, a trouvé son nouvel emplacement dans la commune de Willerwald, à proximité de la maison forte. En effet, apprenant que le calvaire allait soit disparaître sous des tonnes de terre, soit être démoli par les gros travaux de plate-formage à l'endroit où il avait été érigé, le Maire avec l'appui du Conseil Municipal et le consentement du Maire de Hambach, a décidé in extremis de faire démonter le calvaire, de le transporter et de le remonter à sa nouvelle place pour les temps à venir.



Beau succès pour cette première soirée des «Années 90-2000» organisée par l'APEW.



Les enfants de l'école maternelle se sont rendus, accompagnés de leurs maitresses et de quelques parents, dans le verger, à l'arrière de la mairie, pour y ramasser des pommes afin de faire de la compote. Après quelques jeux, ils ont regagné l'école ravis de leur petite escapade.

Visite des élus sur l'immense chantier de plate-formage et visite du Préfet et du Sous-Préfet sur la plate-forme d'Holosolis.



Mise en sécurité de la cour de l'école primaire avec installation de la nouvelle clôture vigipirate et des portails munis de gâche électrique.





2 avril : le club de l'Amitié a réuni ses adhérents lors de son assemblée générale annuelle. Cette rencontre statutaire a permis de passer en revue les moments forts de l'année écoulée, d'échanger sur les projets à venir et de procéder à l'élection des responsables qui guideront les activités du club pour la prochaine année.



13 avril : la bourse aux vêtements enfants, jouets et articles de puériculture organisée par les Vétérans de l'Entente sportive de Willerwald a été un véritable succès, avec la participation 25 exposants et de nombreux visiteurs.



La brocante pêche du dimanche 11 mai, organisée par les Vétérans de Willerwald, a permis de rassembler les passionnés de pêche et les curieux, dans une ambiance chaleureuse et conviviale.

Le samedi 17 mai, l'antenne Moselle de l'OPAL Périscolaire, bien que déjà active sur notre commune depuis de nombreuses années, a célébré son inauguration officielle.

Cet événement a souligné l'engagement de l'organisation et l'importance de ses services. M. Valentin Trautmann, Président, M. Pierre BOESCH, Directeur général, et M. Laurent GSELL, responsable territorial, étaient présents, entourés de nombreux responsables et d'élus des villages bénéficiant de leurs services périscolaires.



Depuis l'installation de la borne de vidange, plusieurs camping-cars ont déjà profité de ce nouveau service dans notre commune. Nous sommes ravis de constater un tel engouement et espérons que cela continuera à dynamiser le tourisme mosellan.





Le clocher de notre église a été illuminé en bleu le 12 mai à l'occasion de la Journée Mondiale de la Fibromyalgie. Cette initiative visait à soutenir et sensibiliser le public à cette maladie chronique.

Samedi 7 juin : La dernière édition de notre Journée "Village Propre" a été un véritable succès, et cela, grâce à la participation active de citoyens engagés et une forte représentation de plusieurs associations de notre village.

Ce fut une matinée placée sous le signe de la convivialité et de l'efficacité, où petits et grands ont uni leurs forces pour rendre notre environnement encore plus accueillant. Ce bel élan de solidarité est le reflet de l'attachement que nous portons tous à notre cadre de vie.



15 août : l'association des marins a organisé sa fête annuelle franco-allemande. Un nouvel espace a été inauguré rue du Canal pour rendre hommage à la Marine Nationale.

24 août : Le club pongiste a organisé sa traditionnelle fête d'été, réunissant de nombreux convives.

Au menu, un délicieux jambon cuit à la broche a régalé les participants, dans une ambiance chaleureuse.



Un vent de fraîcheur a soufflé sur la cour de l'école maternelle cet été. Des travaux de peinture ont permis de transformer cet espace en un lieu de vie joyeux et coloré. Les travaux ont été réalisés par un agent et un élu.

Des tracés au sol pour des jeux variés comme la marelle, des lignes de course, des jeux de l'escargot géant ont été réalisés pour stimuler l'imagination et l'activité physique des enfants.



Brioches de l'Amitié. Grâce à la mobilisation des bénévoles et, surtout, à votre formidable générosité, nous avons récolté **1031,01 €**. Les fonds collectés ont été intégralement reversés à l'AFAEI de Sarreguemines pour soutenir les actions en faveur du handicap

Les 25 et 26 octobre, notre salle polyvalente a vibré au rythme d'une magnifique exposition avicole. Le public est venu nombreux pour partager cette passion et admirer la diversité des animaux présentés. Pour le plaisir de tous, l'événement a été rehaussé par un concert exceptionnel de Loan, le jeune et talentueux artiste révélé par l'émission *The Voice Kids*



Saint-Nicolas à l'honneur ! Chaleureux accueil du Grand Saint par les enfants, à la salle polyvalente le 5 décembre. Friandises et chants au programme de cette traditionnelle tournée. Un « Livre Pain d'Épice » a été remis aux élèves.



Fin novembre : la Magie de Noël est lancée !



La Boîte aux Lettres du Père Noël est officiellement installée devant l'école. Les enfants sont invités à y déposer leur précieux courrier, sans oublier d'indiquer lisiblement leurs coordonnées complètes, afin que le Père Noël puisse leur répondre.

(réponse assurée via La Poste)

Le samedi 22 novembre a vibré au rythme du Beaujolais Nouveau et de la musique ! La soirée, organisée par les dynamiques Happy Country Dancers, a rencontré un franc succès.

Le DJ a su maintenir l'énergie sur la piste. La touche traditionnelle et chaleureuse est venue de la soupe préparée, comme à l'accoutumée, par Henri Haxaire, Maire de la commune et Président de l'association.



Merci au service Engagement Territorial Grand Est / BFC pour l'autorisation de diffusion.

Afin de sécuriser le trottoir à proximité de la maison forte, des potelets et des barrières ont été scellés le long de la bordure afin de créer un effet d'optique incitant les automobilistes et surtout les chauffeurs de poids lourds à ralentir.



Le Département a procédé récemment au colmatage des fissures dans la chaussée à l'aide de bitume liquide sur l'ensemble de la rue Principale, dans la traversée de la commune.

En mauvais état, 3 abribus dans la commune ont été remplacés par la CASC. Il s'agit des 2 abribus du lieu-dit Damberg, à proximité des rues du Canal et de l'Etang, et de l'abribus de la rue Principale, au coin de la rue de Herbitzheim





Maintenance régulière des installations communales associée à une vigilance constante de l'environnement

RUE DE LA CROIX = RUE PARTAGÉE



Une rue partagée est un espace public où la circulation piétonne est priorisée. Elle se reconnaît par sa signalisation ainsi que son aménagement particulier qui favorise la cohabitation de ses différents usagers.

Le panneau ci-dessus indique une rue où la priorité est accordée aux piétons sur l'ensemble de la chaussée et où la limite de vitesse est fixée à 20 km/h.



A travers notre projet d'infrastructure représenté par l'aménagement de la rue de la Croix, nous avons voulu avancer et répondre aux enjeux de notre temps.

Cet espace partagé menant à notre salle polyvalente a nécessité un investissement important mais pas démesuré compte tenu du fait qu'il n'a pas été supérieur à celui engagé pour d'autres rues (rue de Herbitzheim par exemple). Avec un taux d'emprunt à 3,5 %, un tel projet a pu être envisagé, sachant que l'aménagement de la rue a bénéficié d'un taux de 0,75 %, une occasion inespérée.

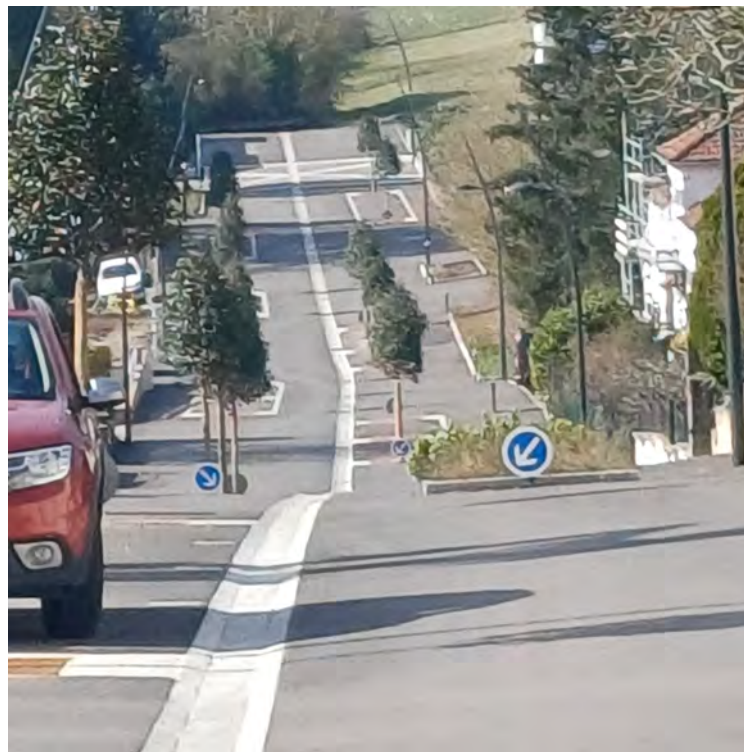


Cette rue, réaménagée et repensée, est emblématique de notre village et en sera le fleuron, car elle est empruntée par un grand nombre d'habitants de Willerwald et des alentours lors des manifestations organisées par les nombreuses associations qui dynamisent notre vie sociale et collective.

Ce défi enfin réalisé répond aussi à des impératifs de mobilité douce et aux enjeux actuels de notre société. Nous espérons qu'elle sera fréquentée avec plaisir par nos concitoyens.

Inauguration de la rue de la Croix : une transformation réussie !

Après deux années de travaux, la rue de la Croix a été inaugurée en présence de personnalités officielles, d'entreprises partenaires, des riverains et des membres du conseil municipal. La transformation de cette rue, rénovée, sécurisée et agrémentée de verdure, marque une amélioration significative du cadre de vie.



Mémoire et Histoire Locale

La place devant l'école maternelle est nommée **Place de l'Eglise Provisoire**

Ce nom ancre l'histoire du village dans le présent. Il rappelle aux habitants, et notamment aux enfants qui fréquentent l'école, un événement marquant de leur passé et l'importance de la reconstruction.



Les travaux rue de la Croix ont permis la réorganisation des bornes de collecte des déchets, améliorant ainsi leur accessibilité et leur fonctionnalité.



Quelques chiffres concernant l'aménagement qualitatif et la mise en esthétique des réseaux secs de la rue de la Croix

Lot 1 : voiries et réseaux 1 176 215 € HT

Lot 2 : mise en esthétique des réseaux secs : 325 893 € HT

L'ensemble des opérations a été financé avec le soutien :

♦	Du département de la Moselle	« AMBITION »	260 000 €
		« AMISSUR »	15 000 €
♦	De la Région Grand Est	« CLIMAXION »	2 048 €
		« SOUTIEN A L'AMERLIORATION CADRE DE VIE »	45 125 €
♦	De la Communauté d'Agglomération Sarreguemines	« Fonds de concours »	180 000 €
		« Article 8 »	25 000 €
		« Quai de Bus »	5 330 €
		« D.E.T.R. »	92 927 €
♦	De l'Etat		
♦	D'Orange		5 402 €



Mise en valeur d'un ancien puits, témoin silencieux d'une époque révolue. Cet ancien puits en moellons raconte une histoire de labeur et de vie quotidienne.



UN POINT SUR LES CHANTIERS EN COURS DE LA ZAC EUROPOLE II DE HAMBACH

Le gros chantier que l'on aperçoit à la sortie du village, vers Sarreguemines, est occupé par 3 entreprises différentes :

- les gros travaux de terrassement sont réalisés par l'entreprise URANO
- l'assainissement et les travaux de voirie et équipement hydrolique sont réalisés par l'entreprise COLAS
- la construction du nouveau giratoire et de ses bretelles d'accès est réalisée par l'entreprise EUROVIA .

Les travaux de gros terrassements sont quasiment terminés dans leur phase déblai-remblai et l'entreprise quitte les lieux pour la période hivernale durant laquelle les finitions sont impossibles à réaliser tant les terres sont humides et grasses. URANO ne reviendra sur le chantier qu'aux environs des mois de mai-juin 2026.

Trois plates-formes géantes ont été créées. L'une d'elles devrait être rapidement occupée à court terme par une nouvelle entreprise de transport-logistique. Il restera à finir au printemps prochain le lissage des plates-formes, le renappage des terres végétales, la finalisation des bassins de rétention et quelques masquages de talus.



Pour les travaux d'assainissement et de voie en finition provisoire, COLAS sera sur le chantier jusqu'à mi-décembre et reprendra les travaux au mois de juin. Il restera à réaliser la pose de murs en L, la construction du réseau D1000 raccordé sur le bassin, la mise en œuvre de la couche de base et le gravillonnage des pistes d'accès aux ouvrages des bassins, la mise en œuvre de la couche de base des enrobés de la piste cyclable et les finitions diverses pour la fin août.

Les travaux préparatoires du giratoire situé plus bas que la station gaz à la sortie du village, direction Sarreguemines, et excentré par rapport à la route départementale, sont bien engagés. Les travaux du giratoire seront réalisés en 2026.

Il aura fallu dévier pas moins d'une vingtaine de réseaux (les conduites de gaz, le réseau d'éclairage, de Télécom et la fibre..), prélevés le long de la départementale, les déplacer avec précaution pour leur faire suivre le nouveau tracé des contours du giratoire.



C'est l'heure de la retraite pour plusieurs agents communaux



Nous tenons à exprimer notre gratitude et nos meilleurs vœux à **Karine HAFFNER** qui prend une retraite bien méritée.

Karine a commencé sa carrière professionnelle chez un concessionnaire automobile où elle a travaillé pendant 31 ans.

En 2016, elle a rejoint la commune pour participer au recensement de la population, puis a effectué plusieurs remplacements en tant qu'agent d'entretien.

Embauchée en 2019 puis titularisée en 2020, elle a été un membre précieux de notre équipe.

Nous la remercions pour son engagement et son dévouement. Nous lui souhaitons de profiter pleinement de cette nouvelle étape de sa vie.

L'heure de la retraite a sonné également pour la secrétaire de mairie.

Après avoir été employée de bureau dans deux différentes sociétés privées, de 1978 à 1994, **Patricia HERBETH** fait une rentrée progressive en mairie. En 2000, elle débute par des remplacements de l'agent postal titulaire.

En 2002, elle exerce la fonction d'agent postal, en 2004 elle combine les horaires à la poste avec ceux à la mairie.

De 2008 à juillet 2025, elle assure les fonctions de secrétaire de mairie à temps plein.

En 2021, elle tente le concours de rédacteur territorial qu'elle obtient du 1er coup. Un coup de maître !

Patricia va pouvoir profiter pleinement de ses deux petites filles.

Nous la remercions pour son engagement indéfectible au service de la collectivité et de ses habitants.

Toutes nos félicitations pour son départ en retraite. Que celle-ci lui apporte tout le bonheur et la sérénité qu'elle mérite.



Après 40 ans de bons et loyaux services au niveau de la commune et de ses habitants, « Monsieur Philippe » prend enfin une retraite bien méritée. C'est une page qui se tourne, remplie de souvenirs et de dévouement.

Arrivé il y a quarante ans, après quelques années passées dans l'entreprise SECOMETAL de Sarralbe, **Philippe GROSSE** a traversé les époques et a été un pilier indispensable de notre commune.

Au-delà de ses compétences techniques, de sa rigueur, de son engagement, nous retiendrons de Philippe sa gentillesse, son sens de l'humour et sa capacité à toujours trouver une solution. Il a su tisser des liens solides avec ses collègues, les élus et, bien sûr, les habitants de notre village.

Nous tenons à le remercier chaleureusement pour toutes ces années passées au service de notre collectivité. Nous lui souhaitons le meilleur pour cette nouvelle vie. Qu'elle soit remplie de repos, de passions et de tout ce qu'il n'a pas eu le temps de faire jusqu'à présent.

Nos pensées les accompagnent



Marie Claire BOESCH, née HAFFNER, nous a quittés le 11 mars 2025, à l'âge de 81 ans.

Marie Claire était une enfant du village et était connue de tous. Elle a servi notre communauté avec dévouement en tant que gérante de l'agence postale de Willerwald jusqu'à sa retraite en mars 2004.

Durant sa carrière, elle a toujours mis un point d'honneur à participer au dépouillement des scrutins à chaque élection.

Elle s'est acquittée de sa tâche avec sérieux, toujours avec le sourire.

Nous garderons d'elle un souvenir fidèle.

Il est des figures qui, par leur engagement et leur enthousiasme, insufflent une véritable dynamique au sein d'une association. **Jean-Paul GRIMONT** était sans conteste l'une de celles-là pour l'association de marcheurs de Willerwald, *Les Traine-Savates*. Il nous a quittés le 16 avril 2025, à l'âge de 77 ans.

Membre fondateur et Président de l'association durant 30 ans, sa capacité à motiver les membres était tout simplement remarquable et sa passion communicative pour la marche. Son dévouement à l'organisation des marches et des événements était tout aussi exceptionnel.

Nous garderons le souvenir de sa passion, de son énergie et de sa générosité.

Son souvenir continuera de marcher aux côtés de nombreux membres de l'association, sur chaque sentier qu'ils emprunteront.




n°1 en France

Les informations et alertes de votre Commune sont sur PanneauPocket



Soyez les premiers informés en téléchargeant gratuitement l'application



Scannez-moi



GRATUIT ! ANONYME ! SANS PUBLICITE

1. Ouvrez votre application Play Store, App Store ou AppGallery sur votre téléphone ou sur votre tablette,
2. Tapez « PanneauPocket » dans la barre de recherche et cliquez sur « installer ». L'application est gratuite !
3. Ouvrez PanneauPocket puis recherchez la commune, son code postal ou cliquez « Autour de moi », cliquez sur l'icône ❤️ pour l'ajouter en favori,
4. Recevez l'actualité en temps réel.

Les mariés et pacsés de l'an 2025 :



15 décembre 2024 : mariage de Malek HEDHILI
et de Lucien STOLL



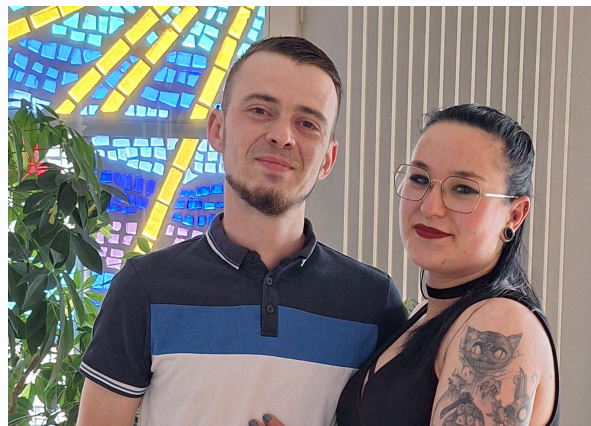
15 mars : PACS entre Mélissa ROZPADEK
et Mike CHANOT



10 mai : mariage de Carine RICHARD
et de Guillaume BOTZUNG



17 mai : mariage de Marie KREMER
et de Yannick PEIFER



22 mai : PACS entre Amandine HELMER
et Nicolas JAGER



1er juillet : PACS entre Beverly LIABAUD
et Florian KENNEL

Toutes nos félicitations



8 juillet : PACS entre Marine HAUCK
et d'Arnaud BOOS



26 juillet : mariage de Audrey FUSTINONI
et d'Anthony WEBER



18 août :
PACS entre
Ophélie ERMANN
et Ludovic WISHAUP



30 août : mariage de Anne-Sophie DEMMERLÉ
et de Guillaume VERRIER



5 septembre : PACS entre Julia BERA
et Gillian MAIGRAT



13 septembre : mariage de Eloïse CANALE
et de Anthony MATT



17 octobre : PACS entre Anne SCHLEGEL
et Jonathan MULLER



Christiane et Freddy MANNS



Jeannine et Marcel WEBER

Noces de Diamant : célébrer 60 ans de mariage est un événement rare et précieux, symbolisé par les noces de diamant. C'est le témoignage d'une union solide et durable, façonnée par six décennies de vie commune, de joies, de défis et d'amour inconditionnel.

Au nom de la municipalité, nous souhaitons rendre hommage à tous les couples qui ont atteint ce cap extraordinaire. Votre parcours est une source d'inspiration pour nous tous, et votre dévouement est un exemple de la force de l'engagement.

Rénovation de la salle de ping-pong :

Un grand merci aux bénévoles du club de ping-pong, aux élus et aux agents communaux, qui ont uni leurs forces pour rafraîchir les murs de la salle de Tennis de Table. L'achat de la peinture est revenu à 1864 € HT.

Nous avons pu économiser la main-d'œuvre dont le devis initial était de 9250 € HT.

La prochaine étape est la pose du nouveau revêtement de sol adapté aux compétitions des pongistes.



Des numéros de maison bien visibles : une question de sécurité !

Saviez-vous qu'un numéro de maison **facilement identifiable** peut faire une réelle différence en cas d'urgence ? En effet, des numéros de maison visibles permettent aux **premiers intervenants** (pompiers, ambulance, gendarmerie) de localiser rapidement votre habitation, gagnant ainsi de précieuses minutes.

Pour faciliter cette identification, quelques gestes simples peuvent être adoptés :

- Choisissez une police et une taille de numéros suffisamment grandes pour être lues à distance.
- Privilégiez un emplacement dégagé et bien éclairé, visible depuis la rue, de jour comme de nuit.
- Une plaque d'adresse est un excellent moyen d'assurer une visibilité optimale et esthétique.

Prenez quelques instants pour vérifier la visibilité de votre numéro de maison. C'est un petit geste qui peut avoir un grand impact sur la sécurité de tous.



L'ECOLE DE LA VIE

Si votre enfant traverse une période difficile, qu'il s'agisse de problèmes comportementaux, de difficultés scolaires, de gestion des émotions, ou de tout autre trouble qui vous inquiète, il est normal de chercher de l'aide.

Rencontrer un professionnel peut être une démarche la plus constructive pour évaluer la situation et mettre en place des solutions adaptées.



Qui suis-je ?

Docteure en psychologie de l'éducation / développement de l'enfant

Auteure, conférencière
Formatrice et intervenante
BEP - handicap - inclusion



Personne et maman concernée par les TND

J'accompagne des centaines de familles depuis 2021 !



"L'école de la vie"

Groupes de parole parents GRATUITS
Ecoute bienveillante, entraide, soutien

Ateliers ludiques pour les enfants
(de 6 à 12 ans) avec de nombreux défis

Mes interventions

Accompagnement des enfants, adolescents et adultes avec troubles du neurodéveloppement (TND), troubles du comportement et troubles des apprentissages.

TSA/autisme, TDA-H, DYS, HPI, TOP

Compensation des difficultés quotidiennes et scolaires
(dossier MDPH, PCO57, PPS, PAP...)
Soutien à l'inclusion scolaire et sociale.



Accompagnement enfants et adolescents

- gestion des émotions
- relations aux autres
- confiance en soi et estime de soi
- apprentissages
- inclusion scolaire



Accompagnement parents

- soutien à la parentalité
- sentiment de compétence parental
- gestion du stress et organisation quotidienne
- climat familial
- inclusion scolaire et sociale



Prise de rendez-vous en un clic !



Zone d'intervention :

Sarreguemines - Forbach et villages alentours, en présentiel et à domicile

France - Belgique - Lux. - Suisse - Canada, en visio-conférence

Contacts : Dr. Marine ERBA



Tél : +33. 6.46.75.85.58.

Email : erba.marine@outlook.com



20 rue des champs
57430 Willerwald

NOSTALGIE

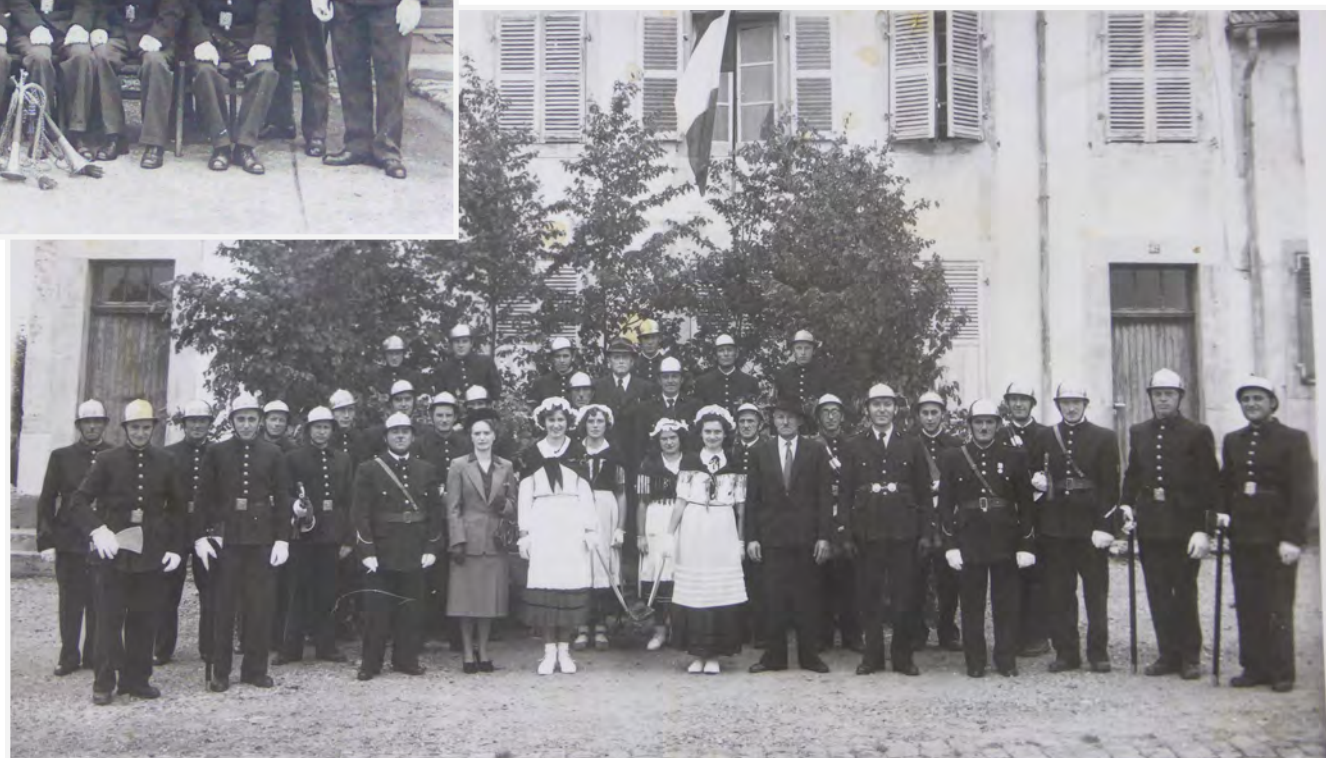


Les sapeurs-pompiers de Willerwald après la 1ère guerre mondiale

Les sapeurs-pompiers de Willerwald lors du baptême du dernier drapeau en 1950

Le corps des sapeurs-pompiers communal de Willerwald a été créé en 1870 et dissous le 1er janvier 1968.

Le dernier chef des sapeurs-pompiers était le Sous-Lieutenant Armand THIRIET.



Nos peines :



Ricardo, Miguel MARTINS VIEIRA, décédé à Nancy le 13 novembre 2024, à l'âge de 40 ans

Raimonde, Anne, Marie OSTER, née BOURING, décédée à Willerwald le 29 décembre 2024, à l'âge de 92 ans

René RITTER, décédé à Saint-Avold, le 2 janvier, à l'âge de 78 ans

Maire, Claire BOESCH, née HAFFNER, décédée à Sarreguemines le 11 mars à l'âge de 81 ans

Raymond, Albert HERBETH, décédé à Sarreguemines le 28 mars, à l'âge de 83 ans

Josiane, Marie LAMPERT, née BERGER, décédée à Sarreguemines le 8 avril, à l'âge de 70 ans

Jean-Paul GRIMONT, décédé à Willerwald, le 16 avril, à l'âge de 77 ans

Elise LAMPERT, née GROSSE, décédée à Hambach, le 10 mai, à l'âge de 92 ans

Michael, Herbert HARZ, décédé à Neunkirchen(Allemagne), le 5 juillet, à l'âge de 70 ans

Eugène dit Marcel HOULLÉ, décédé à Sarralbe le 5 août, à l'âge de 82 ans

Jacqueline, Mathilde, Marie, Louise WEBER, née ZINS, décédée à Hombourg-Haut le 29 août, à l'âge de 81 ans

Marie, Yvette ADAM, décédée le 7 novembre à Ingwiller, à l'âge de 83 ans

Nos plus sincères condoléances aux familles endeuillées

Nos joies :

Hayden POTHIN, né le 11 décembre, fils de Aude et de Renaud POTHIN

Thélio HERBETH, né le 10 mars, fils de Dorothee KIHM et de Thomas HERBETH

Lucia MULLER, née le 27 mai, fille de Adeline et de Kévin MULLER

Ezyo VERCUCQUE JAMANN, né le 27 novembre, fils de Camille JAMANN et de Noah VERCUCQUE



Bienvenue à ces bébés et toutes nos félicitations aux heureux parents

CONCOURS MAISONS ILLUMINEES 2024



Le classement :

- | | |
|----|----------------------|
| 1 | DIENER Stéphane |
| 2 | JUNG Estelle |
| 3 | VALLET Michèle |
| 4 | MALHOMME Isabelle |
| 5 | MAZET Déborah |
| 6 | SCHULZ Norbert |
| 7 | SCHAAB LOUISA |
| 8 | ORVEN Thierry |
| 9 | DORAPONTI Valério |
| 10 | SOMMERLATT Bruno |
| 11 | KLEIN Myriam |
| 12 | HILGERT Francis |
| 13 | ROLANDO André |
| 14 | SCHWARZ Régis |
| 15 | SCHILD Quentin |
| 16 | BAEHR Jennifer |
| 17 | GROS David |
| 18 | ROUSTAN Nadia |
| 19 | HAMM Quentin |
| 20 | SCHUTZING Christelle |
| 21 | HAFFNER Kévin |
| 22 | GEISLER Marie Jeanne |
| 23 | PAWELEC Sébastien |

1er



2ème



3ème



4ème



Guirlandes scintillantes, décors féériques et installations créatives ont été récompensés. Merci et félicitations aux candidats pour votre participation qui a permis d'apporter de la gaieté supplémentaire à la commune en ce moment festif de Noël.

CONCOURS MAISONS FLEURIES 2025

Maisons fleuries : des habitants toujours prêts à embellir leur environnement, et du coup notre village.

Cette année encore, la commission a été attentive à la diversité dans le choix des végétaux, à la qualité de l'entretien des jardins, à l'originalité des compositions ainsi qu'à l'harmonie des formes et des couleurs utilisées.

Classement :

- 1- Nadine SIBILLE
- 2 - Martine CALIS
- 3 - Régine DIJOUX
- 4 - Marie Françoise BECKER
- 5 - Gérard CABOCEL
- 6 - Michèle VALLET
- 7 - Thierry ORVEN
- 8 - Anita ADAMS
- 9 - Valério DORAPONTI
- 10 - Jacques GOETTMANN
- 11 - Myriam KLEIN
- 12 - Bruno SOMMERLATT
- 13 - Estelle JUNG
- 13 - Marie Thérèse STOCK
- 15 - Laura FRISCH
- 16 - Martine AMANN
- 17 - Sébastien PAWELEC



C'est par une très chaude journée de printemps que les élèves des classes élémentaires de l'école primaire se sont rendus à La Grange aux Paysages de Lorentzen pour une journée d'activités autour de la nature.

Les enfants ont été amenés à reproduire des formes de rapaces, fabriquer des jeux de société, mettre en place un parcours sensoriel, sculpter des personnages sur les écorces des arbres et tout cela en n'utilisant que ce qu'ils trouvaient naturellement autour d'eux. Ils ont également visité les alentours du village pour découvrir la nature proche et son vocabulaire, les notions de premier et second plan, d'horizon, etc.

Des travaux ont été menés sur les formes des feuilles, les types d'arbres et les senteurs. Bref, une immersion dans la nature, véritable découverte pour certains. Un monde est possible sans consoles, wi-fi, écrans...





Les élèves de maternelle ont eu beaucoup moins de chance avec la météo puisque la sortie a eu lieu le seul jour où la neige est tombée abondamment de façon tout à fait inattendue. Les enfants ont découvert les animaux de la ferme de Guébling et les ont nourris, depuis les poules jusqu'aux moutons. Ils ont assisté à la traite ainsi qu'à l'entraînement du chien au rassemblement du troupeau. Une journée froide, où les bottes étaient de rigueur, mais de merveilleux souvenirs à raconter le soir à la maison.

Les sorties ont été intégralement prises en charge financièrement, pour moitié par l'association des parents d'élèves et pour moitié par la mairie.



À Willerwald, l'accueil périscolaire géré par l'OPAL a fait vibrer l'année 2025 ! Tout au long de l'année, l'équipe a imaginé et animé une multitude d'activités qui ont enchanté les enfants. Entre découvertes éducatives, jeux ludiques et moments de partage, chaque rendez-vous a été une véritable bouffée d'énergie et de créativité. Grâce à ces temps forts, les enfants ont trouvé un espace où grandir, s'épanouir... et revenir avec le sourire !

Le périscolaire et ses déguisements :



Ateliers cuisine de saison : tarte aux pommes, compote de pommes,



Les sorties en forêt tous les vendredis



1ère sortie en famille, la seconde est prévue le 18 décembre





APEW : Association des Parents d'Elèves de Willerwald

L'APEW a été créée en 2017, et cela fait maintenant plus de 8 ans qu'une équipe de parents bénévoles donnent de leur temps et de leur énergie.

Suite à notre AG du 16 septembre un nouveau comité a été élu, il est composé de :

Président :	Mr Gilles JUNCKER	Secrétaire :	Mme Emilie RIS
Vice Président :	Mr Kevin HAFFNER	Secrétaire Adjointe :	Mme Marina SCHILD
Trésorier :	Mr Nicolas LANG	Chargée de com :	Mme Marina SCHILD
Trésorier Adjoint :	Mr Quentin SCHILD		

Assesseurs : Mme Françoise TERVER, Mme Nadège KUHN, Mme Johanne SCHOESER, Mr Jérémy ANTHONY.

Nous vous rappelons que vous pouvez devenir membres actifs de l'APE en souscrivant une adhésion moyennant une cotisation annuelle de 12 euros.

Pour nous contacter : Boîte aux lettres devant la maison des Associations
Par mail : apewillerwald@gmail.com
Ou sur notre page Facebook : Association des Parents d'Elèves de Willerwald.

Actions et participations APEW 2024/2025 :

- Achat des galettes des rois offertes aux enfants
- Organisation de la soirée années 90/2000
- Journée pêche
- Participation au financement des sorties scolaires (Moulin de Guébling, Grange aux Paysages, cinéma)
- Participation au financement des fournitures scolaires
- Achat de dictionnaires, clés USB aux CM2
- Organisation de la Kermesse de fin d'année avec spectacle de magie
- Vente de chocolats Stoffel pour Noël
- Organisation d'une soirée Halloween
- Organisation de la Fête de la St-Nicolas : Organisation de la Tombola
- Achat de livres pour les CE1-CE2-CM1-CM2
- Achat de jeux pour les CP et Maternelles



Cette journée est un agréable moment de partage ouvert aux membres actifs de l'APE. Au programme : pêche, jeux, pétanque, foot, rires et bonne humeur pour petits et grands.



Quel succès pour la 5e soirée Halloween de l'APEW ! Nous gardons de très bons souvenirs de cet événement. Merci à tous les participants, et un grand bravo à Monsieur le Maire pour la mémorable soupe au potiron !

Notre traditionnelle fête a vu Saint-Nicolas distribuer des friandises aux enfants. La journée fut animée par un magnifique spectacle préparé par les enseignants. Chants, danses et un beau moment de partage très apprécié de tous .



Si vous souhaitez nous rejoindre dans cette belle aventure, vous êtes les bienvenus.

**Toute l'équipe de l'APEW vous souhaite une
Bonne et heureuse année 2026**



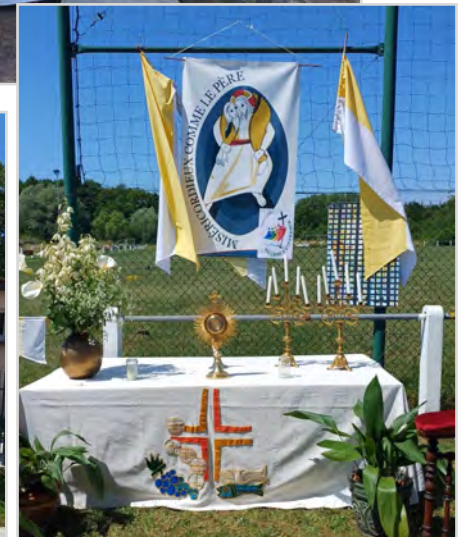
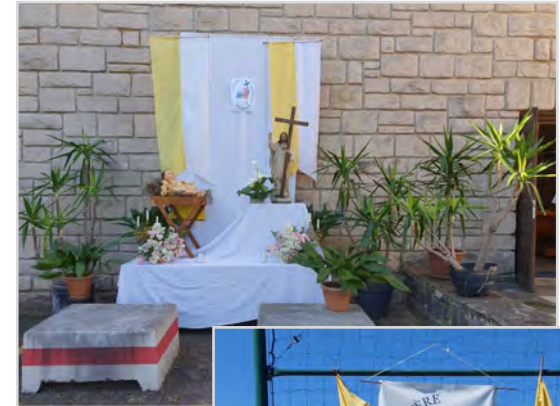
CONSEIL DE FABRIQUE

Fête de Dieu :

La Fête-Dieu de la Communauté de Paroisses Sainte Trinité de l'Albe a été célébrée cette année le dimanche 22 juin 2025 à Willerwald.

Cette manifestation a rencontré un vif succès auprès des fidèles. Pour l'occasion, trois autels magnifiques ont été érigés et décorés autour du thème inspirant du Jubilé de l'Espérance.

La journée s'est clôturée dans la convivialité par un repas partagé. Un grand merci à tous ceux qui ont contribué à la réussite de cet événement !



Nettoyage de l'église :

Le lundi 6 octobre 2025, nos bénévoles dévoués se sont mobilisés pour prendre soin de notre église.

Leur engagement et leur fidélité sont exemplaires, mais après des années de service, l'équipe a besoin d'être renouvelée et étoffée !

Nous lançons un appel : si vous pouvez offrir quelques heures de votre temps pour les rejoindre, venez partager ce moment convivial et utile.

(absents sur la photo : Justin Metzginer et Jacky Lampert)

Succès du Repas Paroissial

Le dimanche 12 octobre 2025, le Conseil de Fabrique de l'église de Willerwald a organisé son traditionnel repas paroissial.

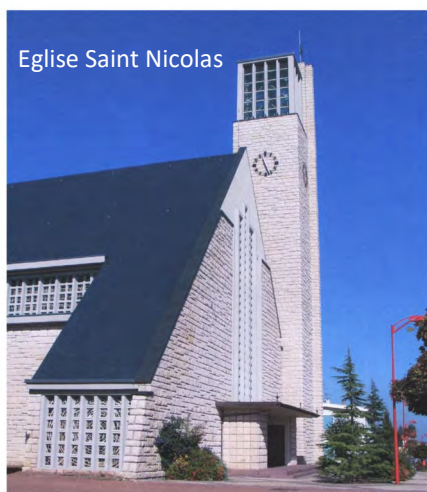
Cette rencontre annuelle, pilier de la vie communautaire, a été un véritable moment de partage et de fraternité. L'événement a connu un franc succès, rassemblant 152 participants (93 repas sur place et 59 à emporter).

La journée s'est déroulée dans la bonne humeur et la convivialité.

Retenez la date ! Nous vous donnons rendez-vous l'année prochaine, le dimanche 18 octobre 2026, pour une nouvelle édition tout aussi chaleureuse.



Eglise Saint Nicolas

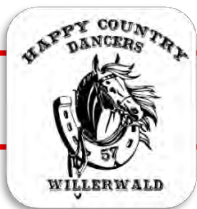


Notre communauté se prépare à vivre un moment exceptionnel et solennel : la consécration de notre église !

Cet événement d'importance majeure aura lieu **le samedi 5 décembre 2026** et sera présidé par l'Évêque de Metz en personne, Monseigneur Philippe BALLOT.

Qu'est-ce que la consécration d'une église ?

La consécration d'une église (aussi appelée Dédicace), placée sous le patronage de St Nicolas, est l'acte liturgique le plus solennel et le plus important par lequel un bâtiment est définitivement et exclusivement réservé au culte divin. L'Evêque applique le saint Chrême (huile sainte) sur l'autel et les murs et des reliques de saints sont enchâssées dans l'autel.



HAPPY COUNTRY DANCERS



Notre club, les Happy Country Dancers, compte cette saison 44 danseurs, des fidèles de la première heure et des nouvelles recrues ! C'est le mercredi de 19 à 22 h qu'ont lieu les cours : une heure pour chaque niveau, les débutants, les expérimentés et ensuite les "alten Hasen" (plus expérimentés).

Trois mercredis d'essai gratuit sont proposés à chaque début de saison.

Notre traditionnelle soirée Beaujolais Nouveau a été reconduite en 2025. Elle remporte toujours un vif succès grâce à l'investissement de ses adhérents et à notre maire pour ses talents culinaires.

Un grand merci au comité ainsi qu'aux membres du club pour leur soutien indéfectible et leur bonne humeur !





Démo le 21/09/2025
à la Fête de la Forêt de Sarralbe



BASKETS EN FOLIE



Notre association sportive "Baskets en Folie", qui propose de la gym tonique, existe depuis 17 ans déjà.

Elle compte à ce jour plus de 80 membres, le nombre de places ayant été limité afin de permettre que les séances puissent se dérouler de façon optimale.

Celles-ci ont lieu les mardis de 19 à 20 h et sont plutôt "cardio". Elles sont réalisées avec matériel (bracelets lestés, élastibands, steps, chaises ou bâtons).

Cette année, une nouvelle discipline a été proposée, le Pilates, discipline qui allie renforcement des muscles profonds, amélioration de la mobilité et de la souplesse. Victime de son succès, elle affiche complet pour les deux séances du jeudi, celle de 18 h et celle de 19 h. Afin de favoriser la progression des participants, l'association a fait l'achat de balles souples et d'anneaux.

Je souhaite personnellement remercier notre comité très actif qui participe aux différents événements de la Commune, notre fédération "Sport pour tous" sans qui rien ne serait possible ainsi que la Mairie qui nous accorde des subventions et assure gracieusement la mise à disposition de la salle.

Bravo à tous les villageois sportifs et à tous les participants en général.

Le Comité s'associe à moi pour vous souhaiter une très belle année 2026 et surtout une bonne santé.

Sandra Bauer, Présidente et animatrice diplômée



Step et bracelets lestés



COMITÉ DES FÊTES

Nous souhaitons rendre hommage à Josiane LAMPERT. Elle a été Présidente du Comité des Fêtes depuis 1997, puis Présidente d'Honneur en 2018.

Nous tenons à exprimer notre profonde gratitude pour son engagement remarquable durant ses années de présidence.

Sa capacité d'organiser et sa passion ont été des atouts inestimables pour le développement de l'association. Nous lui devons beaucoup et garderons un souvenir précieux de son dévouement.



Le comité des fêtes a été créé le 14 novembre 1989 dans le but d'organiser et d'animer les festivités locales, de promouvoir l'information et la communication, de gérer dans le présent et le futur le matériel et les locaux municipaux mis à la disposition des associations.



Le comité des fêtes a une nouvelle fois visé juste ! La soirée années 80 a remporté un franc succès, attirant un public nombreux et enthousiaste. Au rythme des tubes emblématiques de la décennie, la piste de danse n'a pas désempilé dans une ambiance survoltée.

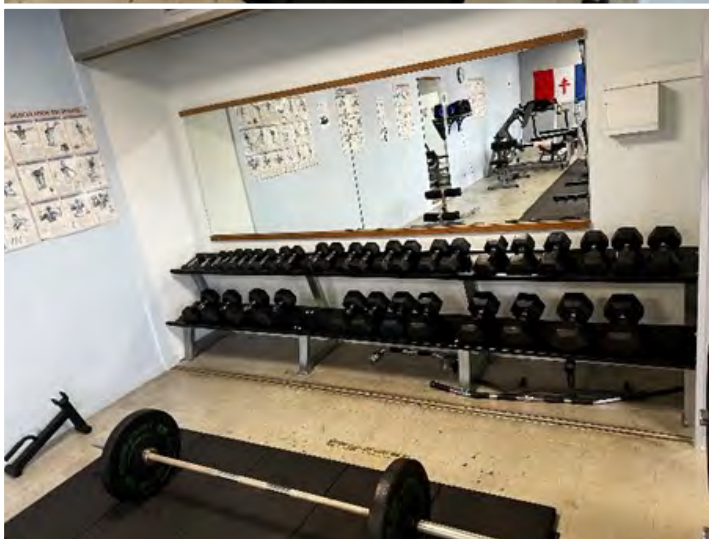
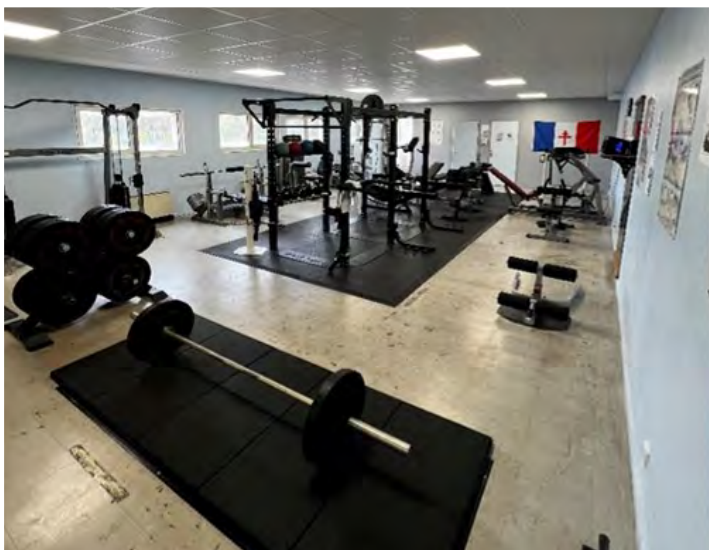
L'organisation impeccable a garanti cette réussite. Merci aux bénévoles et surtout à tous les participants pour leur bonne humeur communicative, qui a fait de cet événement un formidable moment de convivialité, essentiel à la vie de notre village.

Rendez-vous est pris pour les prochaines festivités.

Club de Musculation de Willerwald



Située dans le complexe sportif à l'arrière de la salle polyvalente, la salle de musculation est ouverte depuis mai 2003.



Nous avons acheté cette année un nouveau tirage dos multifonction, des haltères de 30 à 40 Kg ainsi que d'autres appareils de fitness.

L'association à but non lucratif permet de pratiquer un sport afin de se maintenir en forme. La salle de Willerwald permet à chacun d'atteindre ses objectifs. Lors de votre inscription, si vous êtes novice, des conseils sportifs et nutritionnels vous seront donnés.

Tarif abonnement :

Adulte : 150€ l'année

Etudiant / -18 ans : 100€ l'année



Contact : Yves SCHAEFFER : 06 79 93 47 99 / yves.schaeffer@numericable.fr

Nicolas LETT : 06 86 69 88 34



Activ'Sports 25

GYM DOUCE SUR CHAÎSE

Pour la deuxième année consécutive, l'association ACTIV'SPORTS 25 propose des séances de **gym douce sur chaise** : une activité accessible à tous, alliant mouvement, détente et convivialité.

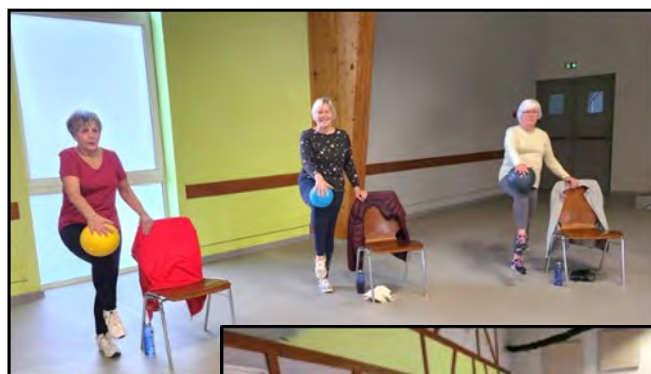
Animées par **Émilie**, animatrice sportive, ces séances s'adressent particulièrement aux **seniors**, aux **personnes en reprise d'activité physique** ou à toute personne souhaitant **entretenir sa forme en douceur**.

Les exercices, simples et progressifs, s'effectuent en position assise ou debout avec appui, pour préserver les articulations tout en favorisant la mobilité.

Au programme : **échauffements, petits mouvements de renforcement musculaire, travail d'équilibre, de coordination, souplesse et étirements**. Le tout dans une ambiance chaleureuse où chacun avance à son rythme.

Les bienfaits se font vite sentir : plus d'aisance dans les gestes du quotidien, une meilleure posture et surtout, le plaisir de partager un moment de bien-être en groupe.

Une trentaine de pratiquants se retrouvent chaque jeudi de 14h à 15h dans la salle polyvalente de Willerwald.





Les membres de l'association à l'occasion d'Octobre Rose.

- 🕒 **Quand ?** Tous les jeudis de 14h à 15h
📍 **Où ?** Salle polyvalente – Willerwald
📞 **Renseignements et inscriptions :** Emilie 06.47.67.36.03-Association ACTIV'SPORTS 25

L'association ACTIV'SPORTS 25 vous souhaite une belle année 2026 !

ASSOCIATION GET'UP



Tout au long de l'année, les danseuses et danseurs ont l'occasion de monter sur scène lors des différentes manifestations organisées par l'association. Parmi les rendez-vous attendus : le spectacle mi-saison en février et le spectacle de fin d'année, fin mai, qui attirent à chaque fois de nombreux habitants venus applaudir leur énergie et la créativité des participants.

Avec sa bonne humeur, son sérieux et l'engagement de ses membres, GET'UP continue d'apporter une belle dose de mouvements et de convivialité à Willerwald.

L'association GET'UP fait danser le village depuis trois ans.

Depuis maintenant trois ans, l'association GET'UP anime les vendredis soir de Willerwald grâce à ses cours de danse ouverts à tous. Sous la direction de Fabienne Schmitt, professeure passionnée et engagée, les séances se déroulent chaque semaine dans la salle de motricité de l'école maternelle.

Les cours rassemblent un large public, allant des plus jeunes danseurs de 5 ans jusqu'aux adultes de 45 ans, dans une ambiance conviviale et dynamique.

GET'UP s'est rapidement imposée comme un acteur incontournable de la vie associative du village.



CHI GONG

Sérénité Détente et Bien-Être à Willerwald



De semaine en semaine pour la troisième année consécutive, le Chi Gong poursuit son petit chemin pour le plus grand bonheur d'une vingtaine de membres inscrits.

Selon le temps nous pratiquons l'activité en salle ou sur les bords de l'étang à côté du restaurant St Hubert.

La pratique du Chi Gong, aussi appelé Qi Gong, renforce la santé, la vitalité et prévient la maladie.

C'est aussi un moyen de réguler ses émotions, d'améliorer la vie dans son ensemble et de libérer progressivement les tensions. Associer respiration juste et mouvements doux amène un grand état de zénitude et de calme intérieur.

Vous cherchez **Sérénité Détente et Bien-Être**,

Rejoignez-nous !!!

Tous les lundis soir de 18h30 à 19h30 et pour tous âges

Salle polyvalente de Willerwald

1^{ère} séance découverte gratuite puis 5 euros la séance

Contact : PHILIPP Daniel

06.76.79.38.60



DE GROSSES AMBITIONS CHEZ LES PONGISTES



Equipe 1



Equipe 5



Equipe 2



Equipe 3



Equipe 6

Championnat par équipes

Avec l'arrêt du dispositif Pass'Sport pour les 6-13 ans, quelques jeunes joueurs n'ont pas souhaité reprendre l'activité à la rentrée.

Ils sont quand même encore une petite quinzaine à assister aux séances de l'entraîneur dédié Eric Messemer chaque mercredi à 17h30, dont plusieurs nouveaux arrivants qui touchent la raquette pour la première fois.

Du côté des adultes, on note le retour parmi les rouges et noirs de Christophe Kuntz et David Paul qui reviennent après 3 saisons à Sarre-Union. Parmi les nouvelles arrivées, 2 recrues allemandes, Willi Fischer et Dieter Hector, qui vont donner de l'oxygène à toutes les équipes, ainsi que Victor Erny, transfuge de Keskastel, qui va faire ses armes en équipe 2. Elles sont 6 engagées pour l'instant, avec une potentielle 7^{ème} équipe au mois de février.

Les équipes 1 et 2 sont solidement en tête de leur poule en GE4 et GE5, alors que les équipes 3 et 4 sont très bien placées également et visent le haut du tableau, et pourquoi pas une phase avec plusieurs montées à l'échelon supérieur, ce qui serait une ambition légitime compte tenu du niveau actuel général.

Journée Top

Le traditionnel tournoi interne de début de saison aura, cette année encore, attiré du monde. Comme la saison dernière, 16 joueurs se sont mesurés les uns aux autres pour remporter la coupe Jeannot Schmitt pour un an. Le niveau était particulièrement relevé, puisque 10 des 11 meilleurs classés du club étaient présents, dont les recrues Christophe Kuntz, David Paul, Willi Fischer et Dieter Hector.

Après des poules très disputées avec des parties en 5 sets, le tableau s'est dévoilé. Jean-Louis Herbeth, revenu à un très bon niveau après seulement 18 mois de reprise, inscrit son nom pour la 7^{ème} fois au palmarès, en l'emportant sur Joris Peifer, qui avait été intraitable jusqu'à la finale. David Hilgert obtient son meilleur classement en complétant le podium





Fête d'été et repas d'hiver

L'édition 2025 de notre repas d'hiver a tenu ses promesses au mois de janvier. Près de 200 personnes ont apprécié le bœuf bourguignon concocté par La Balle Jaune de Sarreguemines et ont brûlé des calories jusque très tard dans la nuit en bougeant sur la piste de danse sur les rythmes de Lor'évents. On remet cela dès le 24 janvier 2026 avec la même équipe.

Mais que dire de la version estivale du 23 août dernier, où nous avons littéralement été dévalisés de toutes parts. 140 personnes, un record depuis 15 ans, se sont présentées pour déguster notre traditionnel jambon à la broche, reconnu depuis des décennies. Le tout dans une ambiance toujours familiale, à l'image de notre club.

Retrouvez-nous sur www.as-willerwald.com,

ou sur Facebook en flashant ce QR-Code:



Entraînements dirigés

2 séances d'entraînement sont désormais proposées pour les adultes : le mardi à partir 17h (dirigée par Jean-Louis Herbeth) et le jeudi à partir de 19h (séance libre).

Les jeunes continuent de se bousculer lors des séances du mercredi (17h30-19h), toujours chapeautées par notre entraîneur diplômé Eric Messemer.

Les plus aguerris sont engagés dans les challenges jeunes, ainsi qu'au Critérium Fédéral Individuel.

Renseignements à contact@as-willerwald.com



*Honneur
Patrie*

ASSOCIATION DES MARINS D'ALBE (A.M.A.) SARREGUEMINES – WILLERWALD – ET ENVIRONS

A.M.M.A.C. (Association de Marins, Marins Anciens Combattants)

*Valeur
Discipline*

L'A.M.A. a déménagé

Inauguration de la « Place de la Marine » à Willerwald

Comme annoncé dans le précédent bulletin municipal (2024), l'Association des Marins d'Albe (A.M.A.) a transféré sa « Place de la Marine » pour s'installer rue du Canal à Willerwald.

Un déménagement minutieusement préparé

Dans un premier temps, le comité a organisé le transport du mât de 9 mètres et de l'ancre de marine de plus de 300 kg, grâce à l'aide d'un agriculteur de Rech. Ces éléments, provenant de l'ancien site de Sarralbe, ont été acheminés jusqu'au siège de l'association, rue de l'Étang à Willerwald. Le président en a profité pour repeindre l'ensemble et, avec l'appui des membres du comité, préparer le terrain et les fondations sur le nouveau site.

Installation et finitions

Courant juin, l'ensemble a été transféré sur la nouvelle plateforme et fixé aux emplacements prédéfinis. Les dernières retouches ont été réalisées début août : le grand pavois, la plaque commémorative, un panneau « Place de la Marine » et les couleurs nationales ont été hissées le 14 août.

Une inauguration solennelle

L'inauguration était prévue le 15 août, à l'occasion de la fête franco-allemande. Dès la matinée, une centaine de personnes s'étaient donné rendez-vous au siège pour un repas champêtre, animé par le groupe de cornemuses « The Piping Foxes of Cronenbourg ». À 17 heures, les invités officiels sont arrivés, parmi lesquels on comptait le député de la circonscription de Sarreguemines, les maires de Sarreguemines, Willerwald et Woustviller, un conseiller départemental et régional, un représentant de la Marine nationale, les présidents des AMMAC de Stiring-Wendel et Saint-Avoid (accompagnés de délégations et de drapeaux), les présidents de l'U.N.C., une délégation de la Marinekameradschaft de Zweibrücken, l'ancien maire de Willerwald et le diacre, accompagné du père Noé.



Cérémonie et bénédiction

L'ensemble des personnalités et des membres, mené par les sonneurs de cornemuses, s'est dirigé vers la rue du Canal, située à environ 300 mètres du siège. Après le discours d'investiture du président, le dévoilement des plaques « Place de la Marine » et commémorative, les couleurs ont été hissées pour la première fois au sommet du mât. Une sonnerie aux morts et l'hymne national, repris par l'assistance, ont suivi. Le diacre, Michel Barbiche, a ensuite béni l'installation et les personnalités présentes, clôturant la cérémonie par la prière du marin.

Une seconde inauguration

Le cortège est ensuite retourné rue de l'Étang pour une deuxième inauguration : le président, avec l'accord d'INEOS et le soutien de la mairie de Willerwald, y avait mis en valeur une chaloupe à voile nommée « Mis AMA », en hommage à la mascotte de l'A.M.A. dans les années 1960. Après un bref rappel historique, le diacre a béni cette réalisation, qui contribue à l'embellissement de la commune et de la rue de l'Étang.



NOUVEAUX HORAIRES DÉCHÈTERIES

à partir du 1^{er} janvier 2025



ÉTÉ de AVRIL à OCTOBRE		LUNDI	MARDI	MERCREDI	JEUDI	VENDREDI	SAMEDI
SARREGUEMINES	Matin	9h à 12h20	9h à 12h20	9h à 12h20	9h à 12h20	9h à 12h20	9h à 12h20
	Ap-midi	13h à 17h50	13h à 17h50	13h à 17h50	13h à 17h50	13h à 17h50	13h à 17h50
SARRALBE	Matin		9h à 11h50			9h à 11h50	9h à 11h50
	Ap-midi		14h à 17h50			14h à 17h50	14h à 17h50
ROUHLING	Matin		9h à 12h20	9h à 12h20	9h à 12h20		9h à 12h20
	Ap-midi		13h à 17h50	13h à 17h50	13h à 17h50		13h à 17h50
WOUSTVILLER	Matin	9h à 12h20	9h à 12h20	9h à 12h20	9h à 12h20	9h à 12h20	9h à 12h20
	Ap-midi	13h à 17h50	13h à 17h50	13h à 17h50	13h à 17h50	13h à 17h50	13h à 17h50
ZETTING	Matin			9h à 11h50	9h à 11h50		9h à 11h50
	Ap-midi			12h30 à 17h50	12h30 à 17h50		12h30 à 17h50
DÉCHÈTERIE PROFESSIONNELLE À SARREGUEMINES ⁽¹⁾	Matin	8h à 11h50	8h à 11h50	8h à 11h50	8h à 11h50	8h à 11h50	8h à 13h45
	Ap-midi	13h à 15h15	13h à 15h15	13h à 15h15		13h à 15h15	uniquement particuliers

Déchèterie de Sarralbe
Lieu-dit « Schachen »
(entre Sarralbe et Holving – accès par la
RN 656 vers le stand de tir)
Tél. : 06 73 59 37 13

Déchèterie de Rouhling
Rue Hallingen
57520 Rouhling
Tél. : 06 77 44 00 13

Déchèterie de Sarreguemines
Route de Bitché
57200 SARREGUEMINES
Tél. : 07 89 86 10 20

Déchèterie de Woustviller
Impasse de la Nature
57915 WOUSTVILLER
Tél. : 06 77 44 00 82

Déchèterie de Zetting
Route de Dieding
57905 ZETTING
Tél. : 06 77 14 99 58

Déchèterie Professionnelle
Chemin du Bruchwies
57200 SARREGUEMINES
Tél. : 06 79 94 50 16



Plus d'infos sur www.agglo-sarreguemines.fr

⁽¹⁾ Pour les professionnels.
Pour les particuliers : uniquement
les véhicules dont le volume utile
de charge est supérieur à 4m³ ainsi
que les véhicules avec flochage.

NOUVEAUX HORAIRES DÉCHÈTERIES

à partir du 1^{er} janvier 2025



HIVER de NOVEMBRE à MARS		LUNDI	MARDI	MERCREDI	JEUDI	VENDREDI	SAMEDI
SARREGUEMINES	Matin	10h à 12h20	10h à 12h20		10h à 12h20		10h à 12h20
	Ap-midi	13h à 16h50	13h à 16h50		13h à 16h50		13h à 16h50
SARRALBE	Matin		9h à 11h50			9h à 11h50	9h à 11h50
	Ap-midi		14h à 16h50			14h à 16h50	14h à 16h50
ROUHLING	Matin		10h à 12h20	10h à 12h20	10h à 12h20		10h à 12h20
	Ap-midi		13h à 16h50	13h à 16h50	13h à 16h50		13h à 16h50
WOUSTVILLER	Matin	10h à 12h20		10h à 12h20		10h à 12h20	10h à 12h20
	Ap-midi	13h à 16h50		13h à 16h50		13h à 16h50	13h à 16h50
ZETTING	Matin			9h à 11h50	9h à 11h50		9h à 11h50
	Ap-midi			12h30 à 16h50			12h30 à 16h50
DÉCHÈTERIE PROFESSIONNELLE À SARREGUEMINES ⁽¹⁾	Matin	8h à 11h50	8h à 11h50	8h à 11h50	8h à 11h50	8h à 11h50	8h à 13h45
	Ap-midi	13h à 15h15	13h à 15h15	13h à 15h15		13h à 15h15	uniquement particuliers

Déchèterie de Sarralbe
Lieu-dit « Schachen »
(entre Sarralbe et Holving – accès par la
RN 656 vers le stand de tir)
Tél. : 06 73 59 37 13

Déchèterie de Rouhling
Rue Hallingen
57520 Rouhling
Tél. : 06 77 44 00 13

Déchèterie de Sarreguemines
Route de Bitche
57200 SARREGUEMINES
Tél. : 07 89 86 10 20

Déchèterie de Woustviller
Impasse de la Nature
57915 WOUSTVILLER
Tél. : 06 77 44 00 82

Déchèterie de Zetting
Route de Dieding
57905 ZETTING
Tél. : 06 77 14 99 58

Déchèterie Professionnelle
Chemin du Bruchwies
57200 SARREGUEMINES
Tél. : 06 79 94 50 16

⁽¹⁾ Pour les professionnels.
Pour les particuliers : uniquement
les véhicules dont le volume utile
de charge est supérieur à 4m³ ainsi
que les véhicules avec flocaje.

N°Vert 0 800 19 18 80
APPEL GRATUIT

Plus d'infos sur www.agglo-sarreguemines.fr

PRINCIPAUX NUMÉROS D'URGENCE



15
SAMU

17
POLICE

18
POMPIERS

112
N° D'URGENCE
EUROPÉEN

119
ENFANT
EN DANGER

197
ALERTE
ATTENTAT/
ENLÈVEMENT

114
URGENCES POUR
LES SOURDS ET
MALENTENDANTS

115
SAMU
SOCIAL

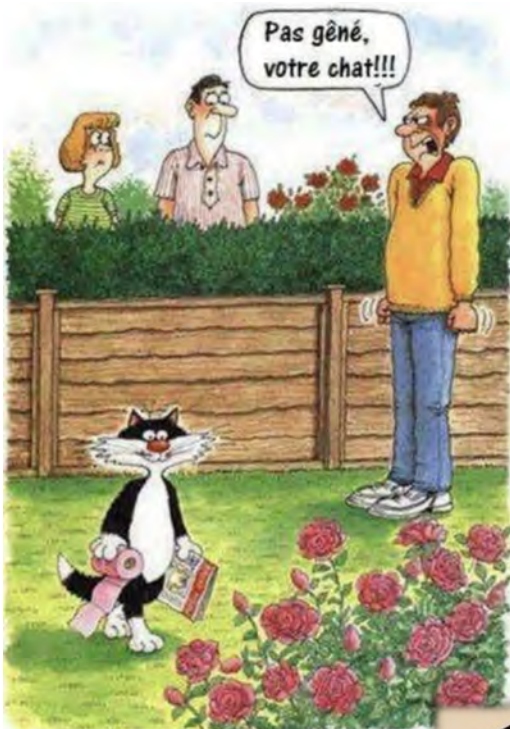
3919
VIOLENCES
CONJUGALES

3018
CYBER-
HARCÈLEMENT

3114
PRÉVENTION
SUICIDE

3977
PERSONNES
ÂGÉES
OU HANDICAPÉES
EN DANGER

Infographie ERV



**Ayez le bon
réflexe !**



* Ne pas ramasser les déjections de son chien, sur la voie publique, peut être sanctionné par une contravention



RÉSIDENCE SERVICES SENIORS DOMITYS À SARREGUEMINES

LE CADRE IDÉAL POUR VIVRE LA VIE QUE VOUS AIMEZ !

VOTRE APPARTEMENT

En location
du studio au 3 pièces
Avec vos meubles

BIEN ENTOURÉ ET RASSURÉ

Une équipe 24h/24, 7j/7
Dans une résidence
sécurisée

BIEN ACCOMPAGNÉ

Une restauration de qualité
Des services
et activités à la carte



**VENEZ VISITER LA RÉSIDENCE
ET ESTIMER VOTRE LOYER**

CONTACTEZ-NOUS

RÉSIDENCE LA FLORENTINE
9 RUE DU COLONEL CAZAL
SARREGUEMINES

03 72 64 02 60

Ouverte 7j/7 / domitys.fr



TAXI SARREGUEMINES

Richard BRAUN

Transports privés. Toutes distances.
Transports de malades en position assise.
Agrée toutes caisses.

Portable : 07.61.39.09.24
taxibraunwillerwald@yahoo.com
57B rue de la Gare - 57430 Willerwald

Jamann Bâti Services

- Maçonnerie intérieur-extérieur (rénovation)
- Aménagement extérieur (pavage-granite)
- Terrassement (pour piscine)
- Entretien espaces verts
- Etanchéité sous sol
- Assainissement
- Drainage



Tel: 06.70.23.01.33 - 03.87.97.92.87
www.jamann-batiservices.fr
Adresse: 5 rue Bellevue
57430 Willerwald

 Jamann Bâti Services

Olivier Peinture

PEINTURE - PAPIER-PEINT
Enduits décoratif - Sols
Ravalements - Isolation Extérieur

57430 WILLERWALD

03 87 97 89 45

TAXI ENOVA

Hospitalisations
Consultations
Dialyse
Chimiothérapie
Radiothérapie

 **07 70 28 58 70**
07 77 97 42 63

Transport de malades en position assise
SIRET 934 846 809 00010 - SASU (sur prescription médicale)

Tél. 03 87 09 41 06

CATHERINE KLEIN

Photographe

WWW.IMAGINEPHOTOS.ORG

 **06 21 43 84 66**

16 RUE DES JARDINS
57430 WILLERWALD

LENJOINT TOITURE

ZINGUERIE COUVERTURE CHARPENTE

12 rue des Champs
57430 WILLERWALD
Tél. 06 36 29 02 61

PARTENAIRE DES ASSOCIATIONS

Crédit Mutuel

Pays d'Albe et du Ham

LA CAVE


Ets. Paul KIHl
Depuis 1919

VINS - CHAMPAGNES - LIQUEURS
PARTICULIERS ET PROFESSIONNELS

1 rue Robert Pax - HAMBACH
03 87 98 44 31



N'hésitez pas à vous faire connaître en mairie si vous venez de créer ou de reprendre une activité économique ou sociale à Willerwald.

SUPER U DRIVE
coursesu.com
Sarralbe

Merci à Catherine, Dominique,
Fabrice, Françoise, Henri, Luc,
Michèle, Murièle et à tous ceux
grâce à qui l'aventure du bulletin
reste possible.

Textes et photographies fournis
par les associations.

BACH
Couverture - Zinguerie
Neuf et Rénovation
67260 KESKASTEL
Tél. 03 88 00 87 19

Vetter
FINANCE & VOUS

Conseil pour particuliers et professionnels

À WILLERWALD

PLACEMENT
INVESTISSEMENT IMMOBILIER
DÉFISCALISATION
ASSURANCE EMPRUNTEUR
RETRAITE
SUCCESSION / TRANSMISSION

Prendre rendez-vous !

06.59.55.52.36
loic@vetterfinance.fr
19b rue des coucous,
57430 Willerwald

ARTISANALE & AUTRES PRODUITS LOCAUX

NATURE FRAIS

*De la Fourche
à la Fourchette*

Fumaisons et salaisons
à l'ancienne

DISTRIBUTEUR
7J/7 & 24H/24

www.de-la-fourche-a-la-fourchette.fr

80a, route de Sarre-Union - 67260 Keskastel
06 84 76 25 58 • 06 74 58 90 16

*Herminia et
Vincent LETZTER*

fleur de sel
restaurant

36, rue de Strasbourg
57430 SARRALBE
Tél. : 03 87 97 88 34

www.fleursel.com

Fermeture les dimanches soirs,
lundis et mardis toute la journée.

visconti
TRAVAUX PUBLICS

Tél. 03 87 09 41 06

ROLANDO Frères

Couverture - Zinguerie
Bardage - Maçonnerie

Neuf et Rénovation
Projets et Devis gratuits

78, rue d'Eich - 57430 SARRALBE
Tél. 03 87 97 95 66
Port. 06 86 96 41 90

LOHSTAETTER DIENER
DEPUIS 1966

57430 SARRALBE
CHAUFFAGE TOUS SYSTEMES
INSTALLATION SANITAIRE, TUBAGE, DEPANNAGE
Tél. 03 87 97 92 32 - 03 87 97 84 40
Fax 03 87 97 05 12

MEUBLES BOUR
DES IDEES PLEIN LA VIE

18, rue des Salines - **57430 SARRALBE**
Tél. 03 87 97 81 44 - www.meublesbour.fr

gallery
tendances
| mobilier & concept |



 **E.I.R.L. Electro Muller**

Muller Eric Email: electromuller@orange.fr
Tel: 06.29.54.79.93

2A Rue Glad 57430 Willerwald

Boulangerie - Pâtisserie - Viennoiserie

KLAMMERS Thierry

16 rue Poincaré
57430 SARRALBE
03 87 97 81 40

24 rue principale
57980 DIEBLING
09 66 12 60 49



Au Jardin
de Gaëlle

Horticulture Pernet

Producteur - Artisan Fleuriste
depuis plus de 100 ans

11, rue Maire Charles Wilhelm
57430 SARRALBE
03 87 97 81 37

 **BERG**
Artisan Boulanger Pâtissier

Pains - Gâteaux - Pâtisseries - Brioches - Sandwichs - Traiteur - Réception

Siège social : 20, rue St Michel - 57910 NEUFRANGE
Tél. 03 87 98 07 33 - Fax 03 87 95 57 17

WOUSTVILLER au Rond-Point Tél. 03 87 28 10 09	WILLERWALD 68, rue Principale Tél. 03 87 97 81 30	SARREGUEMINES 6 pl. Chanoine Kirch Tél. 03 87 09 21 88
---	---	--

HERVÉ GARCIA
03 87 02 54 75
06 50 43 68 90

www.sarreenergy.fr
73 rue principale
57430 willerwald

- Pergolas
- Garde-corps
- Tapis de marbre

SARREENERGY@HOTMAIL.FR

OFFENSIVE
femme - homme

12 rue Pasteur - SARREGUEMINES - Tél. 03 87 98 80 90

130 Rue Nationale 57910 HAMBACH

sarre-autos@wanadoo.fr

Email : ballack-67@hotmail.fr

●●●●● Trouvez en quelques clics où récupérer vos sacs multiflux et où trier vos déchets.

